

Messe 4 voci in g

Kyrie

Caspar Ett
1788–1847

Hoforganist an St. Michael in München

Soprano Ky - - ri - - e e - - lei - - -

Alto Ky - - ri - e e - lei - - -

Tenore

Basso Ky - - - ri - e e - lei

7
son, e - lei - - - son,
son, Ky - - ri - e e - lei - - -
Ky - - ri - e e - son,
- - - son, e - - lei - - - Ky -

14
ri - - e e - son.
son, e - lei - - on, lei - - son.
Ky - ri - e - son.
- ri - e - son, e - lei - - son.

21
Chri - lei - - son,
e - lei - - son, Chri - ste e - lei - -
Chri - ste e - - lei - -
Chri - ste, Chri - ste e - lei - -

Aufführungsdauer / Duration: ca. 10 min.

© 1988 / 2007 by Carus-Verlag, Stuttgart – CV 27.072

Vervielfältigungen jeglicher Art sind gesetzlich verboten / Any unauthorized reproduction is prohibited by law.
Alle Rechte vorbehalten / All rights reserved / Printed in Germany / www.carus-verlag.com

edited by Stefan Laasch
and Norbert Preisler

30

Chri - ste e - - lei - - - son.

son, e - lei - - - son.

- - - son, e - - lei - - - son.

- - - son, Chri - ste e - - - lei - - - son.

38

Ky - ri - - e e - - lei -

Ky - ri - e e - - lei -

e - - lei

e - - lei - - - lei -

45

son, e - lei - - - lei - - -

son, Ky - - ri - e lei - - - son, e - lei - -

Ky - - ri - - lei - - -

lei - - - son, e - lei - -

52

Ky - ri - e e - lei - - - son.

- - ri - e, Ky - ri - e e - lei - - - son.

Ky - - ri - e, Ky - ri - e e - lei - - - son.

son, Ky - ri - e e - lei - - - son.

Gloria

Et in ter - ra pax ho - mi - ni - bus bo - nae vo - lun - ta - tis.

Et in ter - ra pax ho - mi - ni - bus bo - nae vo - lun - ta - tis. Be - ne -

Et in ter - ra pax ho - mi - ni - bus bo - nae vo - lun - ta - tis. Lau - da - mus

Et in ter - ra pax ho - mi - ni - bus bo - nae vo - lun - ta - tis.

8

Gra - ti - as a - gi - mus ti - bi. Rex

di - ci - mus te. Glo - ri - fi - ca - mus te, pro - pter ma - gnam glo - ri -

te. Ad - o - ra - mus te. Gra - ti - as a - gi - mus ti - bi. Rex coe - le - stis,

Ad - o - ra - mus te. Gra - ti - as a - gi - mus ti - bi. Rex coe - le - stis,

15

De - us Pa - ter o - mni - pot - ens. Fi - li - u - ni - ge - ni - te, Je - su Chri - ste,

De - us Pa - ter o - mni - pot - ens. Fi - li - u - ni - ge - ni - te, Je - su Chri - ste,

De - us Pa - ter o - mni - pot - ens. Do - mi - ne, Je - su Chri - ste,

De - us Pa - ter o - mni - pot - ens. Do - mi - ne, Je - su Chri - ste,

22

Fi - li - us Pa - tris, mi - se - re - re

Fi - li - us Pa - tris, mi - se - re - re

De - us, A - gnus De - i, Fi - li - us Pa - tris. Qui tol - lis pec - ca - ta mun - di,

Do - mi - ne De - us, A - gnus De - i, Fi - li - us Pa - tris, mi - se - re - re

29

no - bis, sus - ci-pe de-pre - ca-ti - o - nem no - stram, mi - se - re - re, mi -
 no - bis, sus - ci-pe de-pre - ca-ti - o - nem no - stram, mi - se - re - re, mi -
 qui tol-lis pec-ca - ta mun - di. Qui se-des ad dex - te - ram Pa - tris, mi -
 no - bis, sus - - ci-pe de-pre - ca-ti - o-nem no - stram, mi - se -

36

- se - re - re no - - bis. Quo - ni-am tu so - lus San -
 - se - re - re no - - bis. Quo - ni-am tu so - lus
 - se - re - re no - - bis. Quo - ni-am tu Sai. so - lus
 re - re no - - bis. Quo - ni - Tu so - lus

43

Do - mi-nus. Tu so - lus Al - tis - si-mus. Je - su Chri - ste.
 Do - mi-nus. Tu so - lus Al - tis - si-mus. Je - su Chri - ste. Cum San-cto Spi - ri-tu, in
 Do - mi-nus. Tu so - lus Je - su Chri - ste. In glo-ri-a De - i
 Do - mi-nus. Tu si-mus, Je - su Chri - ste.

50

- tu, in glo-ri-a De - i Pa - tris, in glo-ri-a De - i Pa-tris, in glo-ri-a De - i
 De - i Pa - tris, in glo-ri-a De - i Pa - tris, in glo - ri-a De - i
 tris, in glo-ri-a De - i Pa - tris, in glo - ri-a De - i
 Cum San-cto Spi - ri - tu, in glo - ri - a De - i, in glo-ri-a De - i Pa -

57

Pa - - - tris. A - men, a - men, a - - - - - men.
 - - - tris. A - men, a - - - men, a - - - - - men.
 Pa - - - tris. A - men, a - - - men, a - - - - - men.
 - - - tris. A - men, a - - - - - men.

Credo

Pa-trem, fa-cto-rem coe-li et ter-rae, et in-vi-si- - bi-li-um o-mni-pot-en-tem, vi-si-bi-li-um o-mni-um. .m Je-sum
 Pa-trem o-mni-pot-en-tem, vi-si-bi-li-um o- in Do-mi-num Je-sum
 Pa-trem, fa-cto-rem coe-li et ter-rae, - bi-li-um.

6

Fi-li-um De-i u-ni-ge-ni-tum, sae-cu-la. Lu-men de
 Chri-stum. Et ex De-um de De-o,
 Chri-stum. De-um de De-o,
 Fi-li-um De-i an-te o-mni-a sae-cu-la. Lu-men de

11

- ni-tum, non fa-ctum, per quem o-mni-a fa-cta sunt.
 in De-o ve-ro. Con-sub-stan-ti-a-lem Pa-tri. Qui pro-pter nos
 - rum de De-o ve-ro. Con-sub-stan-ti-a-lem Pa-tri. Qui pro-pter nos
 lu-mi-ne. Ge-ni-tum, non fa-ctum, per quem o-mni-a fa-cta sunt. Et

16

De - scen - dit de coe - - lis. Et in - car -

ho - mi-nes, de - scen - dit, de - scen - dit de coe - - lis. Et in - car -

ho - mi-nes, de - scen - dit, de - scen - dit de coe - - lis. Et in - car -

pro - pter no - stram sa - lu - tem de - scen - dit de coe - - lis. Et in - car -

22

na - tus est de Spi - ri - tu San - cto: Et ho - mo fa - ctus est. Cru - ci

na - tus ex Ma - ri - a Vir - gi - ne: Et ho - mo fa - ctus est. Et in cae - lum pro

na - tus ex Ma - ri - a Vir - gi - ne: Et ho - mo fa - ctus est. Et in cae - lum pro

na - tus est de Spi - ri - tu San - cto: Et ho - mo fa - ctus est. Et in cae - lum pro

28

cresc. no - bis: sub Pon - ti - o Pi - la - to et se - pul - tus est.

cresc. no - bis: sub Pon - ti - o Pi - la - to et se - pul - tus est.

cresc. no - bis: sub Pon - ti - o Pi - la - to et se - pul - tus est.

no - bis: sub Pon - ti - o Pi - la - to pas - sus et se - pul - tus est.

no - bis: sub Pon - ti - o Pi - la - to pas - sus et se - pul - tus est.

35

re - sur - re - xit, se - cun - dum Scri - ptu - ras. Se - det ad dex - te - ram

Et re - sur - re - xit ter - ti - a di - e. Et a - scen - dit in coe - lum. Et

Et re - sur - re - xit, se - cun - dum Scri - ptu - ras. Se - det ad dex - te - ram

40

Pa - tris. Cum glo - ri - a, cu - jus re - gni non e - rit

i - te - rum ven - tu - rus est, ju - di - ca - re vi - vos et mor - tu - os: cu - jus re - gni non e - rit

i - te - rum ven - tu - rus est, ju - di - ca - re vi - vos et mor - tu - os: cu - jus re - gni non e - rit

Pa - tris. Ju - di - ca - re vi - vos et mor - tu - os: cu - jus re - gni non e - rit

45

fi - nis. Do - mi - num, et vi - vi - fi - can - tem, Fi -

fi - nis. Et in Spi - ri - tum San - ctum, qui

fi - nis. Et in Spi - ri - tum San - ctum,

fi - nis. Do - mi - num, et vi - can ri - li - o - que pro -

50

ce - dit. Si - mul ad - o - ra - tus est per Pro - phe - tas. Et

Qui cum Pa - tre et Fi - li - o, glo - ri - a - tur. Et u - nam san - ctam ca -

Qui cum Pa - tre et Fi - li - o, et glo - ri - fi - ca - tur. Et u - nam san - ctam ca -

ce - dit. a - tur, qui lo - cu - tus est per Pro - phe - tas. Et

55

- si - am. In re - mis - si - o - nem pec - ca - to - rum. Re - sur - re - cti -

Con - fi - te - or u - num ba - ptis - ma. Et ex - spe - cto re - sur - re - cti -

am. Con - fi - te - or u - num ba - ptis - ma. Et ex - spe - cto re - sur - re - cti -

a - po - sto - li - cam Ecc - le - si - am. In re - mis - si - o - nem pec - ca - to - rum. Re - sur - re - cti -

60

o - nem mor - tu - o - rum. Ven - tu - ri
 o - nem mor - tu - o - rum. Et vi - tam ven - tu - ri, ven - tu - ri
 o - nem mor - tu - o - rum. Et vi - tam ven - tu - ri, ven - tu - ri
 o - nem mor - tu - o - rum. Et vi - tam ven - tu - ri, ven - tu - ri

65

sae - - cu - li. A - men, a - - -
 sae - - cu - li. A - men, a - - -
 sae - - cu - li. A - men, a - - -
 sae - - cu - li. A - men, a - - - men

Sanc

San - - - ctus Do -
 San - - - ctus Do - -
 San - - - ctus Do - mi -
 san - - - ctus Do - mi -

75

us Sa - - ba - oth.
 De - us Sa - - ba - oth.
 mi - nus De - us Sa - - ba - oth.
 nus De - - - us Sa - ba - oth.

15 *f*

Ple - ni sunt coe - - li et ter - ra glo - ri - a

Ple - ni sunt coe - - li et ter - ra glo - - ri - a tu -

Ple - ni sunt coe - li et ter - - - - - ra glo - ri - a

Ple - ni sunt coe - - li et ter - - - - - ra glo - ri - a

23

tu - - - a. O - san - na in ex - cel - sis,

- - - a. - - - - -

tu - - - a. O - san - na in e.

tu - - - a. - - - - - ex -

29

o - san - na in ex cel - sis, o - san - na in ex - cel - - sis.

in ex - cel - - sis, - - - - - ex - cel - - sis.

san - na, o - san - na - - - - - sis.

cel - sis, - - - - - ex - cel - - - - - sis.

Benedictus

p

di - - ctus qui ve - - nit in no - mi - ne

ae - di - ctus qui ve - nit in no - mi - ne Do - -

- ne - di - ctus qui ve - - nit in no - - - mi - ne

Be - - ne - di - ctus qui ve - - nit in no - mi - ne

9

Do - mi - ni. O - san - na in ex - cel - sis, o - san - na

- - mi - ni. O - san - na in ex -

Do - mi - ni. O - san - na in ex - cel - sis, o - san - na,

Do - mi - ni. O - san - na in ex - cel - sis,

16

in ex - cel - sis, o - san - na in ex - cel -

cel - sis, o - san - na in ex - cel

o - san - na in ex - cel - - -

o - san - na in ex - cel - - - sis.

Agnus

pec - ca - ta mun - - -

tol - lis pec - ca - ta mun - -

mf A - gnus qui tol - lis pec - ca - -

mf Qui tol - lis pec - ca - ta mun - -

8

se - re - re no - - - bis.

li. - se - re - re no - - - bis.

p mi - - se - - re - - re no - - - bis.

di: mi - - se - re - re no - - - bis.

14 *mf*

Qui tol - - lis pec - ca - - ta mun -

mf

A - gnus De - - i, qui tol - - lis pec - ca - - ta

mf

A - gnus De - i, qui tol - lis pec - ca - ta mun - -

mf

Qui tol - - lis pec - ca - - ta

23 *p*

di: mi - - se - re - re no - -

p

mun - di: mi - - se - re - re no - -

p

di: mi - - se - - re - re no

p

mun - - - di: mi - - se - re - re

is. bis.

30 *mf*

pec - ca - ta mun -

mf

A - gnus De - -

mf

A - gnus De

mf

qui tol - lis pec - ca - ta

mf

Qui tol - lis pec - ca - ta

39

na no - - bis pa - - - cem.

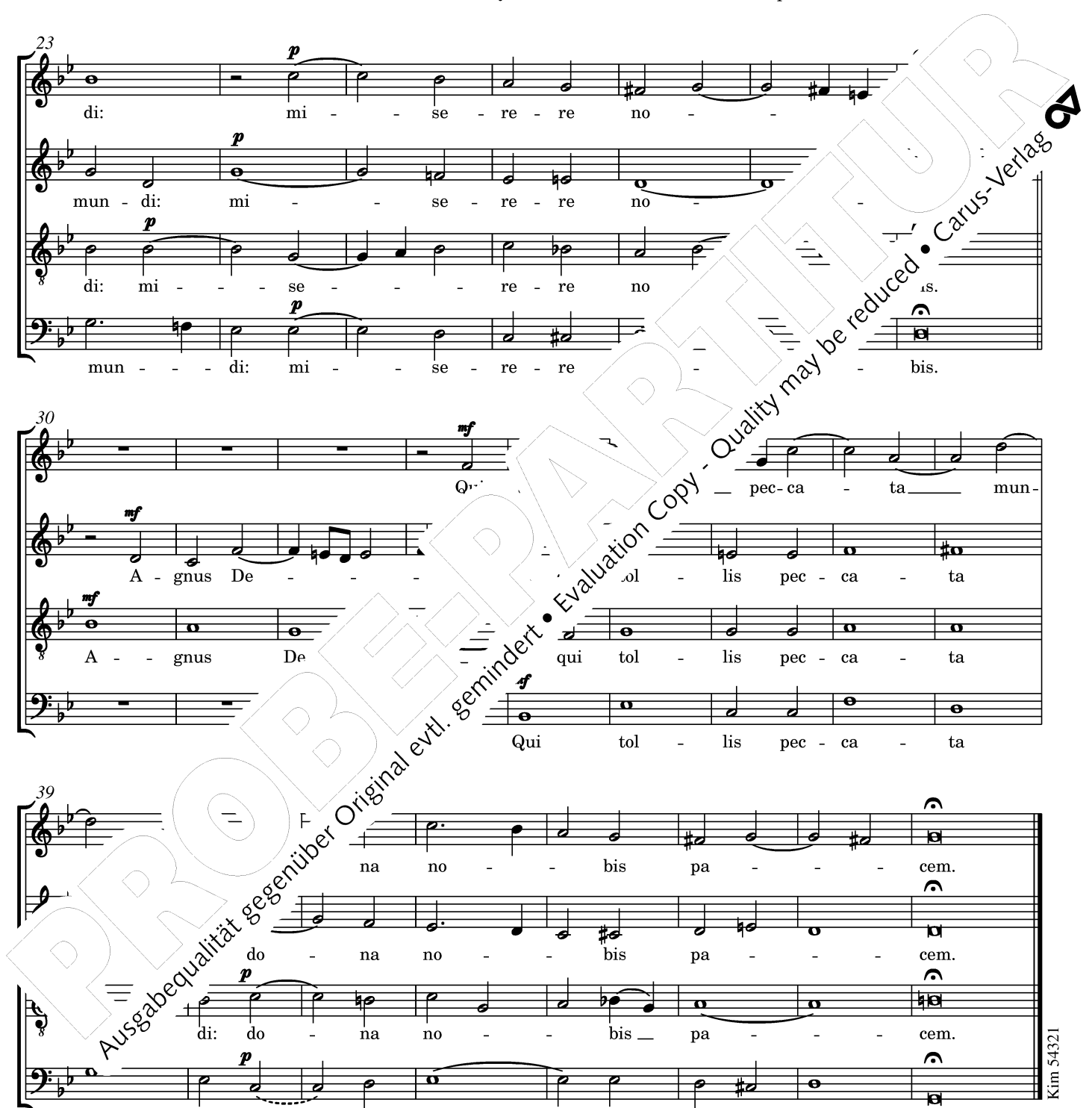
do - na no - - bis pa - - - cem.

p

di: do - na no - - bis pa - - - cem.

p

mun - di: do - na no - - bis pa - - - cem.



Nachwort

Caspar Ett wurde am 5.1.1788 in Eresing bei Landsberg (Bayern) geboren. Mit neun Jahren kam er in das von Benediktinern geleitete Studienseminar von Andechs, wo er erste autodidaktische Kompositionsversuche unternahm. Nach 3-jährigem Unterricht in Gesang, Orgel und Generalbass wurde er durch Vermittlung des Klosters in das von Kurfürst Albrecht V. gestiftete und ebenfalls von Benediktinern geleitete Seminar Gregorianum in München aufgenommen. Dort studierte er neben Musik alte Sprachen und Literaturgeschichte. Seine Ausbildung an der Orgel übernahm Joseph Schlett. Im Fach Komposition unterwies ihn Joseph Grätz, der damals wohl bedeutendste Kontrapunktler Süddeutschlands. 1807 verließ Ett das Seminar und arbeitete als Musiklehrer, Aushilfsorganist und Cellist.

1816 wurde er Organist an der Hofkirche St. Michael in München mit einem Jahresgehalt von 200 Gulden. 1824 stockte man seine Bezüge auf, mit der Auflage alle seine Kompositionen dem Chor von St. Michael zu widmen sowie Gesangsunterricht zu erteilen. Bis einschließlich Karfreitag 1847 versah er seinen Dienst. Ett starb am 16.5.1847 an Gelbsucht.

Etts Hauptanliegen war eine „restaurative Reform der katholischen Kirchenmusik“, deren Entwicklung im 19. Jahrhundert von widerstrebenden Vorstellungen hinsichtlich der gottesdienstlichen Feier einerseits und der kompositorisch-künstlerischen Entfaltung andererseits gekennzeichnet war. Einer dieser Stränge gipfelte in restaurativen Bewegungen, die mit einer Idealisierung Palestrinas und dessen Musik als der „einzig wahren Kirchenmusik“ letztlich 1868 zur Gründung des Cäcilienvereins (ACV) durch Franz Xaver Witt führten.

Am Anfang dieser Entwicklung steht Caspar Ett. Ihm kommt das Verdienst zu, der Erste gewesen zu sein, der die Meister des 16. Jahrhunderts wieder in den Dienst der Liturgie stellte. Untrennbar mit seinem Namen verbunden ist der Karfreitag 1816. An diesem Abend kam es in der Münchener St. Michaelskirche unter Etts Leitung zu einer denkwürdigen Aufführung des *Miserere* von Gregorio Allegri. Dieses Datum wird als Wendepunkt der kirchenmusikalischen Restaurationsbestrebungen im Süddeutschen Raum angesehen.

Über diese Aufführung berichtete die Leipziger *Allgemeine musikalische Zeitung* 1834 in Spalte 724:

[...] und so kam es, dass im Jahre 1816 zuerst in Deutschland in der St. Michaelshofkirche das so oft und viel besprochene *Miserere* von Greg. Allegri, während tausende von Hörern die gewaltige Halle erfüllten, mit einer Vollkommenheit in der Aufführung gegeben wurde, von welcher man bis dahin keine [...] Ahnung hatte.

Zur Edition

Der Neuausgabe der 1823 komponierten *Messe 4 voci in g* von Caspar Ett liegt die Partiturhandschrift *Mus.ms. 4283/2* der Bayerischen Staatsbibliothek München, Musikabteilung zugrunde. Die Erstausgabe der Messe auf zwei Systemen besorgte F. X. Witt 1875 in der 7. Musikbeilage zur Zeitschrift *Musica Sacra*. Diese Ausgabe war unvollständig, denn es fehlt dort z. B. das *Credo*, das Witt gemäß seinem Selbstverständnis von einer reinen Textverständlichkeit nicht übertrug. In einer Fußnote zum *Gloria* begründete Witt diesen Eingriff wie folgt:

Die Textbehandlung dieses Stückes „Gloria“ lässt zu wünschen übrig und es ist besser, den Choral dafür zu singen. Nur um des praktischen Bedürfnisses willen mag es angehen. Da dieses nämliche Gebrechen beim *Credo* in noch erhöhtem Maße obwaltet, kann es nicht zum Ausdruck kommen. Man lege dafür ein anderes oder den Choral ein.

Die vorliegende Edition, 1988 erstmals in leicht modifizierter Form im Eigenverlag erschienen, gibt den Notentext der Quelle hinsichtlich der Schlüsselung sowie der Setzung von Akzidentien und Warnungsakzidentien gemäß der heutigen Editionspraxis wieder. Ergänzungen der Herausgeber sind durch Strichelung oder Kleinstich wiedergegeben. Die Schreibweise der dynamischen Angaben wurde modernisiert, Orthographie und Interpunktion der gesungenen Texte standardisiert. Es wurden Taktzahlen eingefügt und die Wiederholung des *Osanna* ausnotiert. Im *Benedictus* (Takt 11, Sopran) weist die Quelle die Tonfolge d^2 , c^2 , b^1 auf. Diese wurde zu d^2 , d^2 , c^2 korrigiert.

Der Bayerischen Staatsbibliothek München, Musikabteilung sei für die Erlaubnis zur Edition herzlich gedankt.

Frankfurt am Main, 1988/2007

Stefan Laasch,
Norbert Preisler