

Wolfgang Amadeus
MOZART

Litaniae Lauretanae B.M.V.

KV 109

Soli (SATB), Coro (SATB)
2 Violini, Basso continuo
(Violoncello/Fagotto/Contrabbasso, Organo)
ad libitum: 3 Tromboni

Stuttgarter Mozart-Ausgaben
Urtext

Klavierauszug / Vocal score
Paul Horn



Carus 40.054/03

Vorwort

Wolfgang Amadeus Mozarts *Litaniae Lauretanae* KV 109 entstanden nach autographischer Datierung im Mai 1771. Diese Marienlitanei ist die erste und schlichteste von insgesamt vier Litaneien, die Mozart 1771–76 in Salzburg komponiert hat. Aufgrund ihrer einfachen Besetzung – der zum Kirchentrio hinzutretende Posaunenchor dient nur der Verstärkung des Chores – ist anzunehmen, dass sie für Marienandachten in der kleinen Hofkapelle von Schloss Mirabell bestimmt war. Mozart gliedert das Stück in fünf Sätze und wählt die Zäsuren, Taktarten und Tempi offensichtlich nach dem Vorbild der F-Dur-Litanei seines Vaters.

Während dem eröffnenden *Kyrie* eine geschlossene dreiteilige Form (A-B-A') unterliegt, folgt die formale Anlage der übrigen Sätze primär dem vom Text vorgegebenen Wechsel zwischen Anrufung und Bitte. Die Gleichförmigkeit der Litanei wird jedoch durch eine ständig wechselnde Besetzung aufgelockert und jede Anrufung durch ihre spezifische Klangfarbe, ihren harmonischen Verlauf und melodischen Duktus charakterisiert. Mozart, der direkt nach seiner ersten italienischen Reise begeistert den *stile moderno* adaptierte, verzichtet hier fast gänzlich auf die Kontrapunktik des traditionellen Kirchenstils. Der meist homophon deklamierende Chor tritt wirkungsvoll in Kontrast zu den ariosen Solopartien im neapolitanischen Stil, der vor allem das innige „Sancta Maria“ und das konzertante „Regina angelorum“ prägt. Insbesondere im „Salus infirmorum“, das Mozart durch eine Rückung nach d-Moll und der Wahl eines langsamen Tempos hervorhebt, verleiht das überraschende Tutti der Anrufung Marias als Zuflucht der Sünder großen Nachdruck. Ungewöhnlicherweise überträgt Mozart auch im letzten Satz die Anrufung „Agnus Dei“ dem Tutti, während die anschließende Bittformel von den Solostimmen gleichsam individuell vorgebracht wird. Die Bitte der Gläubigen gewinnt sowohl in den flehentlichen Soli wie im abschließenden „Miserere“ des Chores, das aus einem statischen Forte in ein nahezu mystisches Piano versinkt, dramatische Züge. Hier zeigt sich Mozarts Streben nach einer expressiven Ausdeutung des formelhaften Litaneitextes, die sich in seinen späteren Salzburger Litaneien noch steigert.

Emmendingen, März 2001

Christine Martin

Foreword

According to the date of the autograph, Wolfgang Amadeus Mozart's *Litaniae Lauretanae* KV 109 was written in May 1771. This Litany of the Blessed Virgin Mary is the first and most straightforward of four litanies which Mozart composed from 1771 to 1776 in Salzburg. Its light instrumental scoring – only the “church trio” of two violins and continuo, with trombones used merely to reinforce the choir – suggest that this piece was intended for Marian devotions in the small Court Chapel of Schloss Mirabell. Mozart fashioned it in five movements and for the beginnings of movements, the time signatures and tempi he evidently used as his model the Litany in F major by his father.

While the opening *Kyrie* is based on ternary form (A-B-A'), the formal layout of the other movements follows primarily the alternation of invocation and supplication which is prescribed by the words. The uniformity of a litany is varied by frequent changes of scoring, and each invocation is characterized by its specific tone colour, its harmonic progress and the flow of its melody. Mozart, who enthusiastically adapted the *stile moderno* immediately following his first visit to Italy, here almost entirely renounced the contrapuntal writing of the traditional church style. The generally homophonic declamation of the choir provides effective contrast to the arioso solo sections in the Neapolitan style, whose influence is particularly evident in the deeply-felt “Sancta Maria” and in the concertante “Regina angelorum.” Especially in the “Salus infirmorum,” which Mozart set apart by a shift to D minor and the choice of a slower tempo, the unexpected use of the choir gives great emphasis to the invocation of Mary as the refuge of sinners. Unconventionally, in the last movement Mozart also assigned the invocation “Agnus Dei” to the choir, whereas the supplications which directly follow sound as if they are rendered personally by the soloists. The pleas of the faithful take on a dramatic character both in the imploring soli and in the choir's concluding “Miserere,” which sinks from a static forte to an almost mystical piano. This reveals Mozart striving to create an expressive interpretation of the formulaic litany text, a process which he was to take further in his later Salzburg litanies.

Emmendingen, March 2001
Translation: John Coombs

Christine Martin

Zu diesem Werk liegt folgendes Aufführungsmaterial vor:

Partitur (Carus 40.054), Klavierauszug (Carus 40.054/03), Chorpartitur (Carus 40.054/05), komplettes Orchestermaterial (Carus 40.054/19).

The following performance material is available for this work:

full score (Carus 40.054), vocal score (Carus 40.054/03), choral score (Carus 40.054/05), complete orchestral material (Carus 40.054/19).

Zu diesem Werk ist **carus music**, die Chor-App, erhältlich. Sie enthält die Noten, eine Einspielung des Werkes und einen Coach zum Üben der eigenen Chorstimme. www.carus-music.com

For this work **carus music**, the choir app, is available. In addition to the score and a recording, the app offers a coach to learn the choral parts. www.carus-music.com

Litaniae Lauretanae B.M.V. in B

KV 109

Wolfgang Amadeus Mozart

1756–1791

I. Kyrie

Klavierauszug: Paul Horn (1922–2016)

Allegro

Tutti f

Soprano

Ky - ri - e e - lei - son, e - lei - son, e - lei - son,

Alto

Ky - ri - e e - lei - son, e - lei - son, e - lei - son,

Tenore

Ky - ri - e e - lei - son, e - lei - son, e - lei - son,

Basso

Ky - ri - e e - lei - son, e - lei - son, e -

Trombone I-III

Violino I, II

Violoncello/

Contrabasso

Organo

Allegro
f

3
Ky - ri - e e - lei - son, e - lei - son.

Ky - ri - e e - lei - son, e - lei - son.

Ky - ri - e e - lei - son, e - lei - son.

Ky - e - lei - son, e - lei - son.

f

Aufgeführt von der Estonian Philharmonic Chamber Choir, conducted by Tõnu

Aufführungsdauer/Duration: ca. 11 min.

© 1990 Carus-Verlag, Stuttgart – 11. Auflage / 11th Printing 2019 – CV 40.05.

Vervielfältigungen jeglicher Art sind gesetzlich verboten./Any unauthorized reproduction is prohibited by law.

Alle Rechte vorbehalten / All rights reserved / Printed in Germany / www.carus-verlag.com

Urtext

Pa - ter de coe - lis, de coe - lis De - us, mi - se - re - re no - bis.

Pa - ter de coe - lis, de coe - lis De - us, mi - se - re - re no - bis.

Pa - ter de coe - lis, de coe - lis De - us, mi - se - re - re no - bis.

Pa - ter de coe - lis, de coe - lis De - us, mi - se - re - re no - bis.

Fi - li Re - dem - ptor, Re - dem - ptor mun - di De - us, mi - se - re

Fi - li Re - dem - ptor, Re - dem - ptor mun - di De - us, re

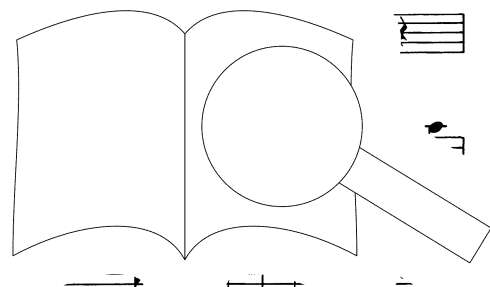
Fi - li Re - dem - ptor, Re - dem - ptor mun - di De - us, re

Fi - li Re - dem - ptor, Re - dem - ptor mun - di De re - re

- - bis. Spi - ri - tus mi - se - re - re no - bis.

no - bis. De - us, mi - se - re - re no - bis.

no - bis. San - cte De - us, pi - ri - tus San - cte De - us, mi -



PROBENPAPIER
 Ausgabqualität gegenüber Original evtl. gemindert • Evaluation Copy - Quality may be reduced • Carus-Verlag

26

f

San - cta Tri - ni - tas, u - nus De - us, u - nus De - us, mi - se - re - re no - bis,

San - cta Tri - ni - tas, u - nus De - us, u - nus De - us, mi - se - re - re no - bis,

San - cta Tri - ni - tas, u - nus De - us, u - nus De - us, mi - se - re - re no - bis,

San - cta Tri - ni - tas, u - nus De - us, u - nus De - us, mi - se - re - re no - bis,

30

mi - se - re - re no - bis.

mi - se - re - re no - bis.

mi - se - re - re no - bis.

mi - se - re - re no - bis.

2. Sancta Maria
Andante

Solo

San - cta Ma - ... - bis. San - cta De - i ge - ni - trix, san - cta Vir - go vir - gi - num, o -

9

- ra pro no-bis.

Solo

Ma - ter Chri-sti, ma-ter di-vi-nae gra-ti-ae, ma-ter pu - ris - si - ma,

17

ma-ter ca - stis - si - ma, o - ra pro no-bis.

Solo

Ma - ter in - vi - o - ra - ta, o -

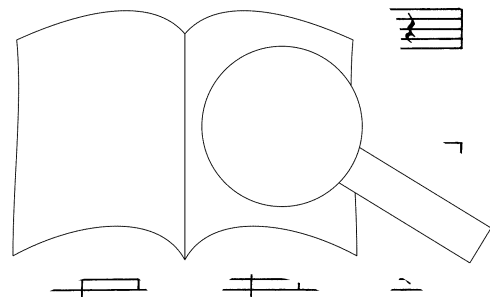
25

- bi - lis, ma - ter ad - mi - ra - bi - lis.

Ma - - - ter Cre - a -

ra

a - ma - bi - lis, ma - ter ad - mi -



PROBE
Ausgabequalität gegenüber Original evtl. gemindert • Evaluation Copy - Quality may be reduced • Carus-Verlag

Vir - go ve-ne - ran - da,

to - ris, ma - ter Sal - va - to - ris, o - ra pro no - bis.

Vir - go pru - den - tis - si - ma, vir - go ve - ne -

vir - go prae - di - can - da, o - ra pro no - bis

ran - da,

vir - go prae - di - can - da, o -

Vir - go

Tutti

Vir - go

po - te

cle - mens, vir - go

po

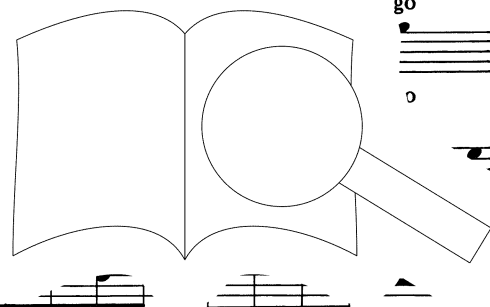
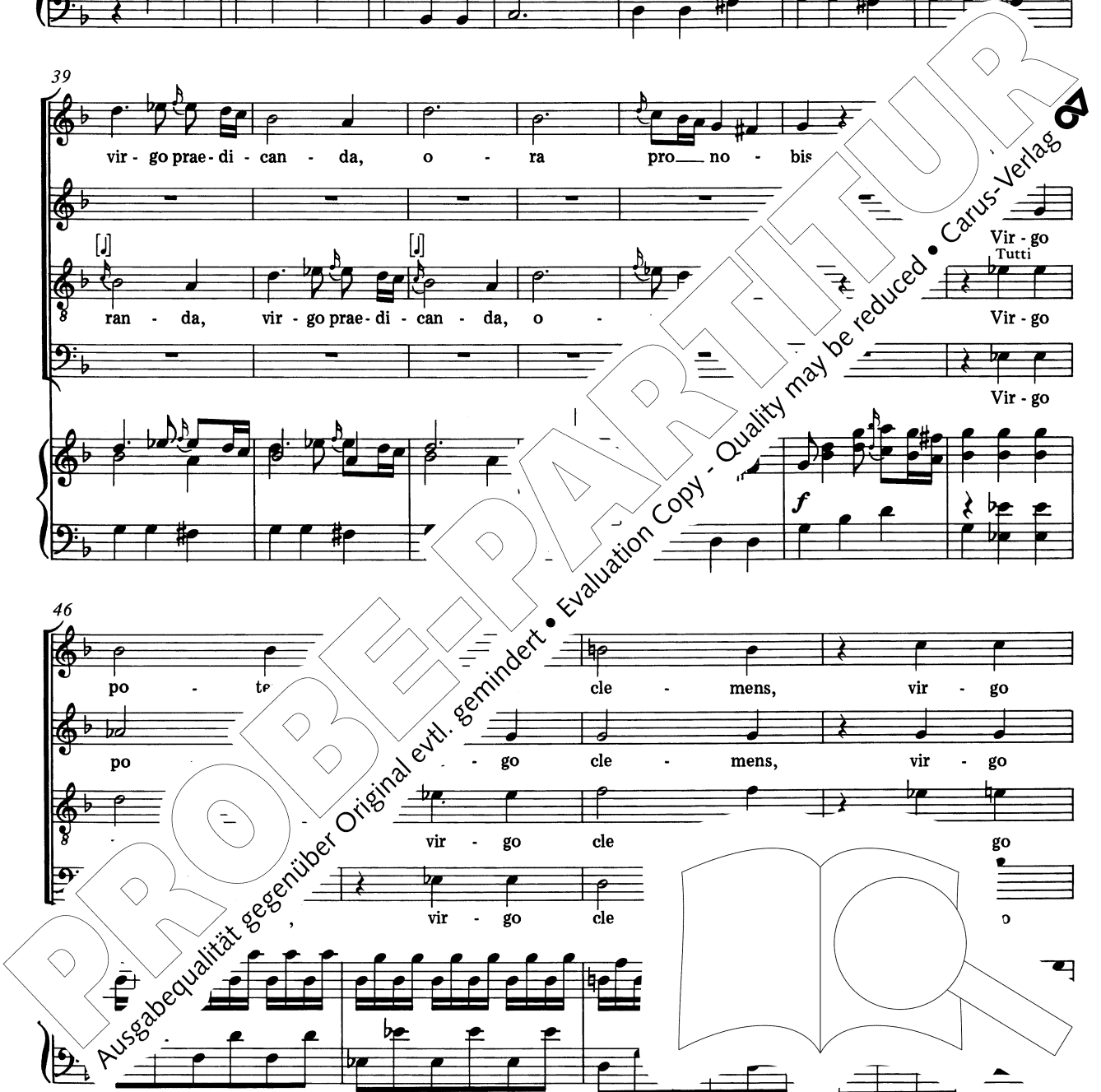
- go cle - mens, vir - go

vir - go cle

go

vir - go cle

o



po - tens, vir - go cle - mens, vir - go fi - de - lis,
 po - tens, vir - go cle - mens,
 po - tens, vir - go cle - mens,
 po - tens, vir - go cle - mens,

p

o - ra pro no - bis. Spe - cu - lum ju - sti - ti - ae, se - des sa - pi - en - ti - ae,
 Spe - cu - lum ju - sti - ti - ae, se - des sa - pi - en - ti - ae, o - ra pro
 Spe - cu - lum ju - sti - ti - ae, se - des sa - pi - en - ti - ae, o - ra pro
 Spe - cu - lum ju - sti - ti - ae, se - des sa - pi - en - ti - ae, o - ra pro
 Spe - cu - lum ju - sti - ti - ae, se - des sa - pi - en - ti - ae, o - ra pro
 Spe - cu - lum ju - sti - ti - ae, se - des sa - pi - en - ti - ae, o - ra pro
 Spe - cu - lum ju - sti - ti - ae, se - des sa - pi - en - ti - ae, o - ra pro

f

no - stra e lae - ti - ti - ae, no - stra e lae - ti - ti - ae,
 no - stra e lae - ti - ti - ae, no - stra e lae - ti - ti - ae, o - ra,
 no - stra e lae - ti - ti - ae, Cau - sa no - stra e lae - ti - ti - ae,
 no - stra e lae - ti - ti - ae, Cau - sa, cau - sa no - stra e lae - ti - ti - ae,

p

o - ra pro no - bis, o - ra pro no - bis. Vas spi - ri - tu -

o - ra pro no - bis, o - ra pro no - bis. Vas spi - ri - tu -

o - ra pro no - bis, o - ra pro no - bis. Vas spi - ri - tu -

o - ra pro no - bis, o - ra pro no - bis. Vas spi - ri - tu -

a - le, vas ho - no - ra - bi - le, in -

a - le, vas ho - no - ra - bi - le, in -

a - le, vas ho - no - ra vas in -

a - le, vas ho - no vas in -

si - gne de - vr ra pro no - bis.

si - gne o - ra pro no - bis. Solo

- nis, o - ra pro no ra, tur -

i - o - nis, o - ra pro no

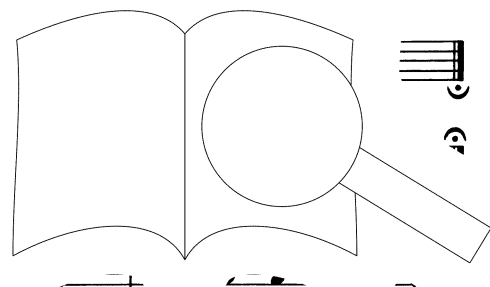
PROBEPARTITUR
 Ausgabequalität gegenüber Original evtl. gemindert • Evaluation Copy - Quality may be reduced • Carus-Verlag

Solo

O - ra pro no - bis. Foe - de-ris ar - ca,
 Solo Foe - de-ris
 - ris Da - vi - di-ca. Solo
 Tur - ris e - bur-ne-a, do - mus au - re-a. simile

ja - nu-a coe - li, stel - la ma - tu - ti - na, o - ra r
 ar - ca, ja - nu-a coe - li, stel - la ma - tu - ti - na,

- ra pro no
 o - ra p
 bis.



PROBEPARTITUR
 Ausgabegqualität gegenüber Original evtl. gemindert • Evaluation Copy - Quality may be reduced • Carus-Verlag

3. Salus infirmorum

Adagio

Tutti *f*

Sa - lus in - fir - mo - rum, re - fu - gi - um pec - ca - to - rum, con - so -
Sa - lus in - fir - mo - rum, re - fu - gi - um pec - ca - to - rum, con - so -
Sa - lus in - fir - mo - rum, re - fu - gi - um pec - ca - to - rum, con - so -
Sa - lus in - fir - mo - rum, re - fu - gi - um pec - ca - to - rum, con - so -

Adagio

f

3
la - trix af - fli - cto - rum, o - ra pro
la - trix af - fli - cto - rum, o - ra bis, o -
la - trix af - fli - cto - rum, o - bis, o -
la - trix af - fli - cto - rum, no - bis, o -

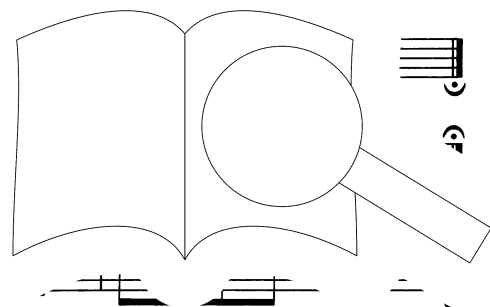
5
ra pro no xi - li - um Chri - sti - a - no - rum, au -
ra pro Au - xi - li - um Chri - sti - a - no - rum, au -
ra Au - xi - li - um au -
bis. Au - xi -
Allegro moderato

xi - li - um Chri - sti - a - no - rum, o - ra pro no - bis,
 xi - li - um Chri - sti - a - no - rum, o - ra pro no - bis,
 xi - li - um Chri - sti - a - no - rum, o - ra pro no - bis,
 xi - li - um Chri - sti - a - no - rum, o - ra pro no - bis, o -

o - ra pro no - bis, pro no - bis, o
 o - ra pro no - bis, o
 o - ra pro no - bis, pro no - bis, o
 ra pro no - bis, o - ra pro no - bis, o

no
 no
 nr
 - bis.
 - bis.

PROBEPARTITUR
 Ausgabegüte gegenüber Original evtl. gemindert • Evaluation Copy - Quality may be reduced • Carus-Verlag



4. Regina Angelorum

Vivace

4

Vivace

8

Solo

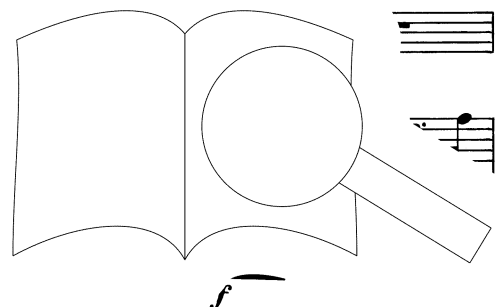
Re - gi - na, re - gi - na, re - gi - na - An - ge - lo - gi - um,

15

bis, o - ra pro no - bis.

Solo

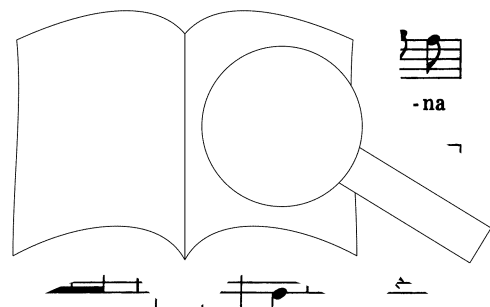
na Pa - triar -



cha-rum, re-gi-na Pro-phe-ta-rum, o - - - ra, o - ra pro no -

bis, o - ra, o - ra pro no s.

gi-na, re - o - ra, o - ra pro no - bis.
o - ra, o - ra, o - ra pro no - bis.



PROBEPARTITUR
Ausgabequalität gegenüber Original evtl. gemindert • Evaluation Copy - Quality may be reduced • Carus-Verlag

Re - gi - na Con - fes - so - rum,

o - ra pro no - bis, o - ra pro no - bis.

Mar - ty - rum, o - ra pro no - bis.

re - gi - na Vir - gi - num, o - ra pro no - bis.

Re - gi - san - cto - rum

o - mr' o - ra, o - ra pro no - bis, o -

fp *fp* *fp*

PROBEPARTITUR

Ausgabequalität gegenüber Original evtl. gemindert • Evaluation Copy - Quality may be reduced • Carus-Verlag

ra pro- no - bis.

cresc. *f*

5. Agnus Dei

Andante

Tutti f

A - gnus De - i, qui tol - lis pec - ca - ta

A - gnus De - i, qui tol - lis pec - ca - ta

A - gnus De - i, qui tol - lis pec - ca - ta

A - gnus De - i, qui tol - lis pec - ca - ta

f

tol - lis pec - ca - ta

tol - lis

tol

ta mun - di,

Solo par - ce,

Solo par - ce,

Solo

9

par - ce no - bis Do - mi - ne.

par - ce no - bis Do - mi - ne.

par - ce no - bis Do - mi - ne.

par - ce no - bis Do - mi - ne.

13

Tutti

A Tutti - gnus De - i, qui tol - lis pec - ca -

A Tutti - gnus De - i, qui tol - lis qui

A Tutti - gnus De - i, qui tol ca - di, qui

A Tutti - gnus De - i, qu. ca mun - di, qui

17

tol - lis pec -

ex - au - di nos Do - mi - ne, ex -

tol -

mun - di,

- ta mun - di,

Solo

p

au - di nos Do - mi - ne. *Tutti* A - gnus
Tutti A - gnus
Tutti A - gnus
Tutti A - gnus

De - i, qui tol - lis pec - ca - ta mun - di, qui tol - lis r
 De - i, qui tol - lis pec - ca - ta mun - di, qui tol
 De - i, qui tol - lis pec - ca - ta mun - di, 'is mun - di,
 De - i, qui tol - lis pec - ca - ta mun - di, ca - ta mun - di,

Solo mi - se - re - re
Solo e - no - bis,

PROBEPARTITUR
 Ausgabegüte gegenüber Original evtl. gemindert • Evaluation Copy - Quality may be reduced • Carus-Verlag

