

Anton
BRUCKNER

Messe in C
Windhaager Messe
Mass in C major
WAB 25

Alto (solo o tutti), 2 Corni ed Organo

herausgegeben von / edited by
Willi Schulze

Bruckner vocal
Urtext

Partitur / Full score



Carus 40.759

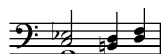
Vorwort

Anton Bruckners erste Messe, die er „Choral-Messe“ nannte, entstand in dem kleinen Ort Windhag, wo der junge Lehrer von Oktober 1841 bis Ende 1842 als Schulgehilfe tätig war. Anders als im Stift St. Florian, dessen Chorregent Eduard Kurz den Sängerknaben mit Meisterwerken der Musica sacra vertraut gemacht hatte, traf der junge Lehrer in Windhag auf einfache ländliche Verhältnisse. Der kleine Kirchenchor sang zur Orgel, gelegentlich unter Mitwirkung von zwei Hörnern. Im Chor ragte die schöne Altstimme von Maria Jobst hervor, für die Bruckner seine erste Messe geschrieben hat. Da der junge Schulgehilfe bereits im Januar 1843 seine neue Stelle in Kronstorf antrat, dürfte die Messe im Jahre 1842 in Windhag entstanden sein.

Choralmessen wie Michael Haydns *Missa pro Quadragesima secundum cantum choralem*¹ wurden damals vor allem in der Fastenzeit gesungen. Auch Bruckners Messe für den Gründonnerstag (WAB 25)² geht auf die Tradition der Choralmessen zurück. In seiner ersten Messe verwendet er jedoch eine eigene freie Melodik; nur zu Beginn und am Ende des Credo wird die Intonation des gregorianischen Credo im 4. Kirchenton zitiert. Die Bezeichnung „Choralmesse“ bedeutet hier nicht mehr als ein Hinweis auf den einfachen, chormäßigen Stil der Komposition³. Werke dieser Art wurden häufig im Advent und in der Fastenzeit gesungen. Auch mit seinen Kürzungen im Gloria und Credo folgt Bruckner dem besonders in ländlichen Gemeinden üblichen Brauch. Solche Kürzungen finden sich noch in der von Josef Rheinberger 1872 ebenfalls für einfache Verhältnisse geschriebenen *Missa puerorum* mit dem ursprünglichen Titel: „Kleiner oder leichter Messgesang für eine Singstimme mit Orgel- oder Harmoniumbegleitung“⁴.

Bruckners Messe in C wurde erstmals 1922 aus August Göllerichs Bruckner Biographie bekannt. Fünf Jahre später legte Joseph Messner eine Bearbeitung für 4-stimmigen Chor und Streichquintett vor. Die beiden Hornstimmen und die Orgelstimme wurden an die vollstimmige Bearbeitung angeglichen.

Das Autograph besteht aus sieben Blättern mit folgenden Überschriften: *Organo, Alto Conc in Coral (!), Choral-Messe. Cornu I^{mo} in C, Choral-Messe Cornu II^{do} in C*. Tempobezeichnungen und dynamische Angaben fehlen. Die Sätze werden jeweils nur mit dem ersten Buchstaben benannt: K, G, C, S, B, A. Nur in der Altstimme ist *Credo* ausgeschrieben; in den Hornstimmen heißt es: *Glor., Ben., A et D* (= Dona). Die Orgelstimme ist nur spärlich beziffert. Im *Kyrie* (Takt 15) wird in der Baß-Stimme mit



auf die gewünschte Aussetzung hingewiesen. Unisono-Takte werden mit *octavo* (T 49 und 50 im Gloria und T 30–33 im Credo) angegeben. Im *Sanctus* steht in der Orgelstimme *doppel G*, ähnlich in der Alt-Stimme *doppelt Gesang*, woraus wohl zu schließen ist, daß im *Sanctus* eine zweite Stimme mitsingen soll. Konsequenterweise findet sich dann zu Beginn des *Benedictus* die Angabe *Solo*. Nach

dem *Benedictus* fehlt die abschließende Wiederholung des *Osanna*, die in der Liturgie vorgesehen ist. Der in den Takten 28–31 unterlegte *Osanna*-Text ist ein Vorschlag des Herausgebers.

Bruckners erste Messe ist „ein inniges, anspruchsloses Stück“, wie Ernst Kurth in seiner großen Bruckner-Biographie schreibt⁵. Die Melodik, meist syllabisch, ist an einfache Akkordfolgen gebunden. In den textreichen Sätzen des Gloria und Credo kommt es zu rhythmisch belebter Deklamation und auch zur Bildung liedartiger Themen. Unisono-Stellen im Gloria und Credo führen, wie in Bruckners späteren Werken, zu einer feierlichen Ausdruckssteigerung. Leopold Nowak, der den Revisionsbericht zum 21. Band der Gesamtausgabe der Werke Anton Bruckners verfaßte, sieht in den kleinen Kirchenmusikwerken „Kunst für die Kirche“, die dazu bestimmt ist, „Kunst in der Kirche“ zu sein⁶.

Die vorliegende Ausgabe folgt den autographen Stimmen aus dem Stadtarchiv Wels. Die Erstveröffentlichung durch Göllerich⁷ wurde ergänzend herangezogen. Der Herausgeber dankt dem Magistrat der Stadt für seine freundliche Hilfe.

Stuttgart, den 8. Dezember 1985

Willi Schulze

¹ Nr. 20 im Thematischen Katalog der Kirchenmusikwerke von Michael Haydn, in: *Denkmäler der Tonkunst in Österreich*, XXII. Jg. Bd. 62, 1. Teil.

² Anton Bruckner, Messe für den Gründonnerstag, Stuttgart 1989 (Carus 40.141/70).

³ E. Tittel, *Österreichische Kirchenmusik*, Wien 1961, S. 172 f und S. 179.

⁴ Josef Rheinberger, *Missa puerorum*, op. 62 (1872) (Carus 50.062).

⁵ Ernst Kurth, *Anton Bruckner*, Berlin 1926, S. 1283.

⁶ L. Nowak, *Die kleinen Kirchenmusikwerke Anton Bruckners*, in: L. Nowak, *Über Anton Bruckner*, Ges. Aufsätze, Wien 1985, S. 245f.

⁷ August Göllerich, *Anton Bruckner*, Bd. 1, Wien 1922.

Zu Bruckners Choralmesse ist das folgende Aufführungsmaterial erhältlich:

Partitur, zugleich Orgelstimme (Carus 40.759), Singstimme (Carus 40.759/05), Corno I (Carus 40.759/31), Corno II (Carus 40.759/32).

Foreword

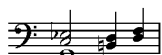
Anton Bruckner's first Mass, which he entitled "Choral-Messe," was composed at the Austrian village of Windhag, where he was employed as an assistant schoolmaster from October 1841 until the end of 1842. As a choirboy at St. Florian's Monastery the chorus master Eduard Kurz had made him familiar with masterpieces of sacred music, but at Windhag the young teacher had at his disposal only the primitive resources of rural music making. The small church choir sang to organ accompaniment, sometimes augmented by two horns. The choir could, however, boast the beautiful alto voice of Maria Jobst, for whom Bruckner wrote his first Mass. As he moved on to another teaching post at Kronstorf in January 1843, this Mass was probably composed at Windhag in 1842.

Chorale Masses such as Michael Haydn's *Missa pro Quadragesima secundum cantum choralem*¹ were used at that time principally during Lent. Bruckner's Mass for Maundy Thursday (WAB 25)² also goes back to the tradition of chorale masses. In his first Mass, however, he used almost exclusively freely composed melodies; only at the beginning and end of the Credo is the intonation of the plainsong Credo in the 4th church mode quoted. The term "Chorale Mass" is used here only as an indication of the simple, hymnlike style of the composition.³ Works of this nature were frequently sung during Advent and Lent. Bruckner's omission of certain phrases in the Gloria and Credo followed a practice particularly common in country parishes. Abbreviation of this kind also occurs in Josef Rheinberger's *Missa puerorum*, of 1872, which was similarly composed with modest resources in mind, and which originally appeared under the title "Short and easy Mass setting for solo voice with organ or harmonium accompaniment."⁴

Bruckner's Mass in C first became known through August Göllerich's biography of the composer published in 1922. Five years later Joseph Messner issued this work in an arrangement for 4-part choir and string quintet. The two horn parts and the organ part were incorporated into the instrumental texture.

The original manuscript material consists of seven sheets with the following headings: *Organo, Alto Conc in Coral (!), Choral-Messe. Cornu I^{mo} in C, Choral-Messe Cornu II^{do} in C.*

There are no tempo indications or dynamic markings. The movements are headed only by the initial letter of the title of each; K, G, C, S, B and A. Only in the alto voice part is *Credo* written out; in the horn parts the movements are marked *Glor., Ben., A et D* (= *Dona*). The organ part is only sparingly figured. In the Kyrie (bar 15) the required realization is shown in the bass line thus:



Unison bars are indicated by *octavo* (bars 49 and 50 in the Gloria and bars 30–33 in the Credo). In the *Sanctus* the organ part is marked *doppelt G*, and the alto part is marked

doppelt Gesang, which indicates that in the *Sanctus* a second singer is to sing with the soloist. Consequently the word *Solo* appears at the beginning of the *Benedictus*. After the *Benedictus* the customary concluding repetition of the *Osanna*, although required liturgically, is omitted – the words of the *Osanna* given at bars 28–31 are a suggestion of the editor.

Bruckner's first Mass is "an inwardly felt, unassuming piece," as Ernst Kurth wrote in his major biography of Bruckner.⁵ The melodic setting of the words, mainly syllabic, follows straightforward chord sequences. The Gloria and Credo, with their extensive texts, are marked in places by rhythmically animated declamation, and by the formation of songlike themes. As in Bruckner's later works, unison passages in the Gloria and Credo bring about a solemn intensification of expression. Leopold Nowak, who wrote the *Revisionsbericht* for the 21st volume of the complete works of Bruckner, sees in the smaller church works "Art f o r the church" which was destined to be "art i n the church."⁶

The present edition follows the autograph parts from the Stadtarchiv Wels. Additionally, the first publication of the work by Göllerich⁷ was also consulted. The editor wishes to express his thanks to the Municipal Council for their valued assistance.

Stuttgart, 8th December 1985

Willi Schulze

Translation: John Coombs

¹ No. 20 in the thematic catalogue of the church music of Michael Haydn, in: *Denkmäler der Tonkunst in Österreich*, Year XXXII, vol. 62, part 1.

² Anton Bruckner, *Messe für den Gründonnerstag*, Stuttgart, 1989 (Carus 40.141/70).

³ E. Tittel, *Österreichische Kirchenmusik*, Vienna 1961, p. 172 et seq. and p. 179.

⁴ J. Rheinberger, *Missa puerorum*, Op. 62 (1872) (Carus 50.062).

⁵ E. Kurth, *Anton Bruckner*, Berlin 1926, page 1283.

⁶ L. Nowak, *Die kleinen Kirchenmusikwerke Anton Bruckners*, in: L. Nowak, *Über Anton Bruckner*, collected essays, Vienna 1985, p. 245 et seq.

⁷ A. Göllerich, *Anton Bruckner*, vol. 1, Vienna, 1922.

Messe in C

Windhaager Messe 1842 (WAB 25)

Anton Bruckner
1824–1896

Kyrie

Cornu in C

Alto Conc.
in Coral

Alto
Ky

Organo

3 6

Ky - ri - e e - lei - son. Chri - ste e - lei - son,

9 12 15

Chri - ste e - lei - son, e - lei - son, Chri - ste e - lei - son, Chri -

17 20 23

e - lei - son, e - lei - son. Ky - ri -

25 27 30

e e - lei - son, e - lei - son, Ky - ri - e e - lei - son,

Gloria

3 6

Glo - ri - a in ex - cel - sis De - o. Et in ter - ra, et in

This system contains the first six measures of the piece. It features a vocal line with lyrics, a piano accompaniment, and a soprano line. Measure numbers 3 and 6 are indicated above the soprano line.

9 11 14

ter - ra pax ho - mi - ni - bus bo - nae vo - lun - ta - tis. Lau - damus te coe - ne -

This system contains measures 9 through 14. It continues the vocal line and piano accompaniment. Measure numbers 9, 11, and 14 are indicated above the soprano line.

16 21

s te, ad - o - ri - fi - ca - mus te. Gra - ti - as a - gi - mus ti - bi

This system contains measures 16 through 21. It continues the vocal line and piano accompaniment. Measure numbers 16 and 21 are indicated above the soprano line.

24 26 28 30

pro - pter ma - gnam glo - ri - am tu - am. Do - mi - ne De - us, Rex coe - le - stis,

This system contains measures 24 through 30. It continues the vocal line and piano accompaniment. Measure numbers 24, 26, 28, and 30 are indicated above the soprano line.

32 34 36

De - us Pa - ter o - mni - po - tens. Qui tol - lis pec - ca - ta mun - di,

39 41 43 45

mi - se - re - re no - bis. Quo - ni - am tu so - lus in - ter - tu - so - lus Al -

46 52

si - mus, Cum San - cto Spi - ri - tu, in glo - ri - a De - i Pa - tris.

53 55 57 59

A - men, a - men, a - men, a - men, a - men, a - men, a - men.

Credo

Cre - do in u - num De - - - um, Pa - trem o - mni - po -

Measures 1-7. The first system includes a vocal line with lyrics, a vocal line with lyrics, and a piano accompaniment. Measure numbers 3 and 5 are indicated above the vocal lines.

ten - tem, fa - cto - rem coe - li et ter - rae, vi - si - bi - li - um o - mni - um. O pro - pter

Measures 8-15. The second system includes a vocal line with lyrics, a vocal line with lyrics, and a piano accompaniment. Measure numbers 8, 10, 12, and 14 are indicated above the vocal lines.

sa - lu - tem o - mni - um coe - lis. Et in - car - na - tus est de Spi - ri - tu

Measures 16-23. The third system includes a vocal line with lyrics, a vocal line with lyrics, and a piano accompaniment. Measure numbers 16, 20, and 22 are indicated above the vocal lines.

San - cto ex Ma - ri - a Vir - gi - ne: Et ho - mo fa - ctus est. Cru - ci - fi - xus

Measures 24-33. The fourth system includes a vocal line with lyrics, a vocal line with lyrics, and a piano accompaniment. Measure numbers 24, 26, 28, and 30 are indicated above the vocal lines.

31 33 35 37

e - ti - am pro no - bis: pas - sus, pas - sus, et se - pul - tus

38 40 42 44

est. Et re - sur - re - xit ter - ti - a di - se - dum Scri -

45 51

ras. - dit in coe-lum: se-det ad de- xtram Pa - tris.

52 54 56

Et vi - tam ven - tu - ri sae - cu-li. A - - men, a - - men.

Sanctus

San-ctus, San - ctus, San-ctus, San - ctus Do-mi-nus De-us Sa - ba - oth.

Ple - ni sunt coe - li et ter - ra glo - ri - a tu - a. Ho - sa - na ex - cis.

Benedictus

Corni in Es

e - ne - tus qui ve - nit, qui ve - nit in no - mi - ne

Do - mi - ni, in no - mi - ne Do - mi - ni, no - mi - ne Do - mi - ni,

11

13

in no - mi - ne Do - mi - ni. Be - ne -

16

18

di - ctus qui ve - nit, qui ve - nit in no - mi - ni. Do - ni.

21

23

ctus qui ve - nit in

26

29

no - mi - ne Do - mi - ni, in no - mi - ne Do - mi - ni.

Agnus Dei

Corni in C

3 6

A - gnus De - i, qui tol - lis pec - ca - ta mun - di: mi - se - re - re no - bis.

This system contains the first six measures of the piece. It features a Corni in C part on a single staff, a vocal line on a single staff, and a piano accompaniment on a grand staff. The key signature has one sharp (F#) and the time signature is 3/4. Measure numbers 3 and 6 are indicated above the vocal line.

9 12 15

A - gnus De - i, qui tol - lis pec - ca - ta mun - di: mi - se re - re mi - se -

This system contains measures 9 through 15. It continues the vocal line and piano accompaniment. Measure numbers 9, 12, and 15 are indicated above the vocal line.

17 20 23

no A - gnus De - i, A - gnus De - i, A - gnus

This system contains measures 17 through 23. It continues the vocal line and piano accompaniment. Measure numbers 17, 20, and 23 are indicated above the vocal line.

25 28 31

De - i, qui tol - lis pec - ca - ta mun - di: do - na, do - na no - bis pa - cem.

This system contains the final measures of the piece, from measure 25 to 31. It concludes the vocal line and piano accompaniment. Measure numbers 25, 28, and 31 are indicated above the vocal line.

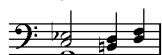
Postface

La Première Messe d'Anton Bruckner, que le compositeur intitula « Choral-Messe », fut composée dans la petite localité de Windhag où le jeune instituteur avait exercé en qualité d'auxiliaire à partir d'octobre 1841 jusqu'au terme de l'année 1842. Lors de ses études au Collège St Florian, le chef de chœur Eduard Kurz avait familiarisé les enfants de chœur avec les chefs d'œuvre de la Musique sacrée. A Windhag, le jeune professeur se trouvait confronté à une situation bien différente qui était celle d'un milieu rural. Dans le chœur s'élevait la belle voix d'alto de Maria Jobst qui fut la dédicataire de cette première messe. Le jeune maître-auxiliaire ayant été nommé dès janvier 1843 à Kronstorf, il est permis de penser que la Messe avait été composée en 1842 à Windhag.

Les messes a capella comme la *Missa pro Quadragesima secundum cantum choralem* de Michael Haydn¹ étaient alors exécutées dans le temps – du Carême. La Messe du jeudi Saint de Bruckner (WAB 25)² s'inscrit dans cette même tradition. Dans sa première messe, il invente cependant librement la trame mélodique ; l'intonation du Credo grégorien du 4^e ton n'intervient qu'au début et à la fin du Credo. Le titre « Choralmesse » n'est ici plus qu'une allusion au style simple de la composition sur thèmes grégoriens³. Des œuvres de ce type ne sont généralement chantées que dans le temps de l'Avant et du Carême. De même, les coupures effectuées dans le Gloria et le Credo correspondent à des usages pratiqués dans les paroisses rurales. On retrouve encore de semblables coupures dans la *Missa puerorum* de Josef Rheinberger composée en 1872 dans des conditions comparables ; le titre original de cette œuvre précisait d'ailleurs : « Messe brève et facile pour une voix avec accompagnement d'orgue ou d'harmonium »⁴.

La Messe en Ut de Bruckner a été signalée pour la première fois en 1922 par August Göllerich dans sa biographie d'Anton Bruckner. Cinq ans plus tard, Joseph Messner en proposait un arrangement pour chœur à quatre voix et quintette à cordes. Les deux parties de cor et la partie d'orgue ont été adaptées à la réalisation polyphonique.

L'autographe se compose de sept feuillets pourvus des mentions : *Organo, Alto Conc in Coral (!), Choral-Messe. Cornu I^{mo} in C, Choral-Messe Cornu II^{do} in C*. Il n'y a aucune indication de tempo ni d'intensité. Les mouvements ont pour seul titre les initiales K, G, C, S, B, A. Seul la partie d'alto porte la mention « Credo ». Les parties de cor sont accompagnées des mentions : *Glor., Ben., A et D (=Dona)*. La partie d'orgue ne comporte que quelques rares chiffres. Au Kyrie (mes. 15), la partie de basse est entièrement rédigée :



La mention *octavo* (Gloria, mes. 49 et 50 ; Credo, mes. 30–33) signale les mesures d'unisson. Dans la partie d'orgue du Sanctus on lit « *doppel G* » (« double Sol »), de même « *doppelt Gesang* » (« chant doublé ») dans la partie d'Alto. Il faut probablement en conclure qu'une deuxième voix intervenait dans le Sanctus. On trouve ensuite, en toute logique, la mention « solo » au début du Be-

nedictus. Le Benedictus n'est pas suivi par une reprise de l'Osanna, contrairement à ce que prévoit la liturgie. Le texte de l'Osanna qui figure aux mesures 28–31 est une restitution de l'éditeur.

La première messe de Bruckner est une « œuvre d'une profonde intimité et dépourvue de toute prétention » lit-on dans la grande biographie de Bruckner d'Ernst Kurth⁵. Le ductus mélodique, essentiellement syllabique est soutenu par une simple suite d'accords. La déclamation prend un tour plus animé dans les mouvements du Gloria et du Credo où le texte est plus abondant et où la mélodie adapte des tournures qui évoquent le genre du Lied. Les passages à l'unisson du Gloria et du Credo confèrent à cette œuvre une expression majestueuse que l'on retrouvera dans les messes plus tardives du compositeur. Leopold Nowak qui rédigea l'introduction critique au 21^e volume de l'édition intégrale des œuvres d'Anton Bruckner, voit dans les petites œuvres de musique d'église « un art *au service* de l'Eglise » destiné à être « de l'art *dans* l'Eglise »⁶.

L'édition présente suit les parties autographes des archives municipales de Wels. On a fait appel à la première publication par Göllerich⁷ à titre complémentaire. L'éditeur remercie le Magistrat de la Ville pour son aimable coopération.

Stuttgart, le 8 décembre 1985
Traduction : Christian Meyer

Willi Schulze

¹ N° 20 au catalogue thématique de la musique d'église de Michael Haydn, in : *Denkmäler der Tonkunst in Österreich*, XXXII. Jg. Bd. 62, 1. Teil.

² Anton Bruckner, *Messe für den Gründonnerstag*, Stuttgart, 1989 (Carus 40.141/70).

³ E. Tittel, *Österreichische Kirchenmusik* (Wien, 1961), p. 172 et s., p. 179.

⁴ J. Rheinberger, *Missa puerorum*, op. 62 (1872) (Carus 50.062).

⁵ E. Kurth, *Anton Bruckner* (Berlin, 1926), p. 1283.

⁶ L. Nowak, „Die kleinen Kirchenmusikwerke Anton Bruckners“, in : L. Nowak, *Über Anton Bruckner, Gesammelte Aufsätze* (Wien, 1985), p. 245 et s.

⁷ A. Göllerich, *Anton Bruckner*, (Wien, 1922), vol. 1.