



BLASIVS AMON
(um 1558–1590)

Missa super „Surge proper

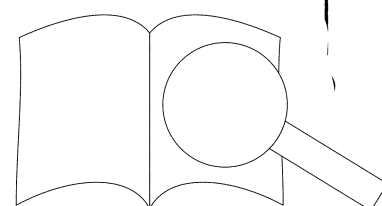
für vierstimmigen gemischt

(Anhang: „Surge propera“ von

Chor



Carus-V



Ausgabequalität gegenüber Original evtl. gemindert • Evaluation Copy - Quality may be reduced • Carus-Verlag

VORWORT

Blasius Amon wurde um 1558 in Hall (Tirol) geboren; er war Sängerknabe in der Hofkapelle des Erzherzogs Ferdinand I. in Innsbruck, weilte zwei Jahre studienhalber in Venedig und wurde 1577 Kantor in Innsbruck. 1587 trat Amon in Wien dem Franziskaner-Orden bei und erhielt die Priesterweihe. Er starb im Juni 1590 in Wien.

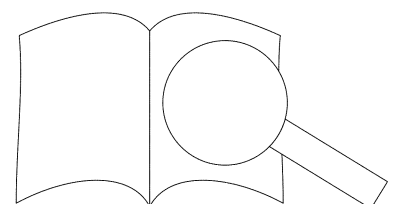
Amon gilt als der erste österreichische Komponist, der die venezianische Doppelchörigkeit (*Denkmäler der Tonkunst in Österreich*, Band 1) anwendete. Die *Missa super „Surge propera“* ist im Benediktinerchorbuch Kremsmünster (Oberösterreich) im Chorbuch (sign.) L 4 überliefert. In dieser Edition positioniert sich die Hohelied-Motette *„Surge propera“* (1550–1591) zugrunde.² Amon unterlegte dem Chorbuch des Jacobus Gallus den vollständigen Meßtext, ergäranne und entwarf Improvisationen aus der Tradition. Es entstand ein Werk von beachtlicher Geschlossenheit, das im Modell des bekannteren Jacobus Gallus keineswegs unterliegt. Die originalen Notenwerte (von 1591) beibehalten. Ein *Alla-breve*-Vortrag empfohlen. Für die Ausführung und die Mitwirkung von Instrumenten wären nicht st.

Linz, im Juli 1993

Wolfgang Furlinger

1 Das *„Cancional Blavincense“* (1591 (nach Amons Tod) bei Adam Berg in München erschienene Sammlung vierstimmiger Messen, die *Missa super „Surge propera“* bei Coppenrath, Altötting, erschienen), die *Missa super „Dixit Dominus mulieri Chanaane“* bei Coppenrath, Altötting, erschienen), die *Missa „Dixit Dominus mulieri Chanaane“*. Das Chorbuch (49 × 37 cm) enthält die Stimmen in der damals gebräuchlichen Partiturform, rechts: Alt und Tenor. Der Ledereinband des Folianten trägt Wappen und Initialen des Leibes des Leibes († 1599), der mit Abt Johann III. Spindler († 1600) von Kremsmünster befreundet war.

2 Die Motette verdankt der Herausgeber Herrn Dr. Konrad Ruhland, Niederaltaich. Dem Leiter der Kremsmünster, P. Dr. Alfons Mandorfer OSB., sei für die gewährte Einlassung in das Chorbuch von Kremsmünster zur Veröffentlichung dieser Messe freundlichst gedankt.



Missa super "Surge propera"

Chorpartitur

Kyrie

Blasius Amon
1558–1590

Sopran
Ky-ri-e, Ky - ri - e e - lei-son, Ky - ri - e, Ky - ri - e e - lei-son, Ky-ri - e

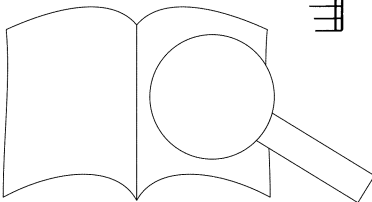
Alt
Ky-ri-e, Ky - ri - e e - lei - son, e-lei-son, e-lei - son, Ky-ri - e

Tenor
Ky - ri - e, Ky - ri - e e - lei - son, Ky - ri - e, e-lei-

Baß
Ky - ri - e, Ky - ri - e e -

5
e - - lei - son. Chri - ste e - l e - lei - son,
e - - lei - son. Chri Chri-ste e - lei - son,
lei - - - son. son, Chri-ste e - lei - son,
e - - lei - ste e - lei - son, Chri-ste e - lei - son,

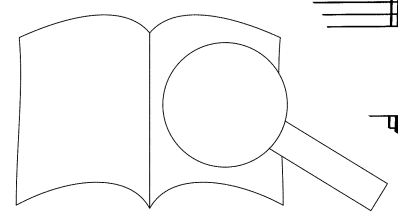
9
Chri-ste e - lei - son, Chri-ste e - lei - son,
Chri-ste e - lei - son, Chri-ste e - lei - son,
Chri-ste e - lei - son, Chri-ste e - lei - son,
Chri-ste e - lei - son, Chri-ste e - lei - son, Chri-ste e - lei - son,



Ky - ri - e e - lei - son, Ky - ri - e e -
 Ky - ri - e e - lei - son, e - lei -
 Ky - ri - e e - lei - son, Ky - ri - e e - lei - son, Ky - ri -
 Ky - ri - e e - lei - son, Ky - ri - e e - lei - son,

lei - son, e - lei - son, Ky - ri Ky - ri -
 son, Ky - ri - e e - lei - son e - lei - son, Ky - ri -
 e e - lei - son, Ky - ri -
 Ky - ri - e e - lei - son, Ky - ri -

- e e ri - e e - lei - son.
 Ky - ri - e e - lei - son, e - lei - son.
 e - son, Ky - ri - e e - lei - son,
 e - lei - son, Ky - ri - e e - lei - son,



PROBEPARTITUR
 Ausgabqualität gegenüber Original evtl. gemindert • Evaluation Copy - Quality may be reduced • Carus-Verlag

Gloria

Et in ter - ra pax ho-mi-ni-bus, ho-mi - ni - bus, et in ter - ra pax ho-mi-ni-bus bo-nae

Et in ter - ra pax ho-mi-ni - bus, et in ter-ra pax ho-mi-ni-bus bo-nae

Et in ter - ra pax ho-mi-ni - bus, et in ter-ra pax ho - mi - ni - bus bo-nae

Et in ter - ra pax ho - mi

5

vo-lun - ta-tis. Lau - da-mus te. Be - ne-di - ci - mus te. vo - ri - fi -

vo-lun-ta - tis. Lau - da-mus te. Be - ne-di - ci - mus te. Glo-ri - -

vo-lun-ta - tis. Lau - da-mus te. Be - ne-di - ci - mus te. Glo - -

vo-lun-ta - tis. Ad - o - ra-mus te. Glo - ri - fi -

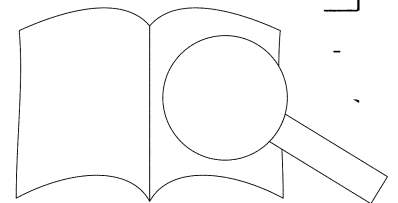
9

ca - - - - - mus ti - bi, gra-ti-as a - gi-mus ti - bi pro - pter ma -

- - - - - ti-as a - gi-mus ti - bi, gra-ti-as a - gi-mus ti - bi pro-pter ma -

- - - - - as te. Gra-ti - as a - gi-mus ti - bi, gra-ti - as a - gi-n

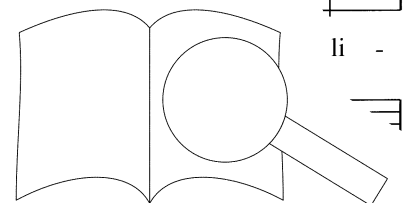
c. - - - - - us te. Gra-ti - as a - gi-mus ti - bi, gra-ti - as a - gi-n



gnam glo - ri - am tu - am. Do - mi - ne De - us, Rex coe - le - stis,
 gnam glo - ri - am tu - - am. Do - mi - ne De - us, Rex coe - le - stis,
 gnam glo - ri - am tu - - am. Do - mi - ne De - us, Rex coe - le - stis, De -
 gnam glo - ri - am tu - am.

De - us, Pa - ter om - ni - po - tens. Do - mi - ne Fi - li u - su
 De - us, Pa - ter om - ni - po - tens. Do - mi - ne Fi te, Je - su
 - us, Pa - ter om - ni - po - tens. Do - ge - ni - te, Je - su
 Do ni - ge - ni - te, Je - su

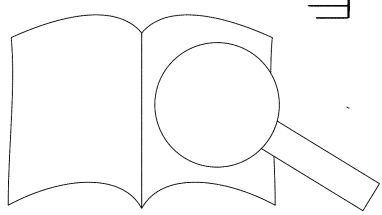
Chri - mi - ne De - us, A - gnus De - i, Fi - li - us Pa -
 .e. Do - mi - ne De - us, A - gnus De - i, Fi - li -
 n. - ste. Do - mi - ne De - us, A - gnt li -
 .i - - ste. Do - mi - ne De - us, A - gnt



tris. Qui tol - lis pec - ca - ta mun -
 us Pa - tris. Qui tol - lis pec - ca - ta, pec - ca - ta mun -
 us Pa - tris. Qui tol - lis pec - ca - ta, pec - ca - ta mun -
 us Pa - tris. Qui tol - lis pec - ca -

di, mi - se - re - re no - bis, mi - se - re - re no - bis, - ta, -
 di, mi - se - re - re no - bis, mi - se - re - re no - bis. Qui tol - lis pec -
 di, mi - se - re - re no - bis, Qui tol - lis -
 di, mi - se - re - re no - bis. Qui tol - lis -

pec - ca - ta mun - di, su - sci - pe de - pre - ca - ti - o - nem no - stram. Qui se - des -
 su - sci - pe de - pre - ca - ti - o - nem no - stram. Qui se - des
 su - sci - pe de - pre - ca - ti - o - nem
 pec - ca - ta mun - di, su - sci - pe de - pre - ca - ti - o - nem



— ad de - xte - ram Pa - tris, mi - se - re - re no - bis, mi - se - re - re no -

ad de - xte - ram Pa - tris, mi - se - re - re no - bis, mi - se - re - re no -

ad de - xte - ram Pa - tris, mi - se - re - re no - bis, mi - se - re - re no -

Mi - se - re - re no - bis, mi - se - re - re no -

bis, mi - se - re - re no - bis, mi - se - re - re no - bis. Quo - ni - am tu

bis, mi - se - re - re no - bis, mi - se - re - re no - bis. Quo - ni - am tu

bis, mi - se - re - re no - bis, mi - se - re - re no - bis. Quo - ni - am tu

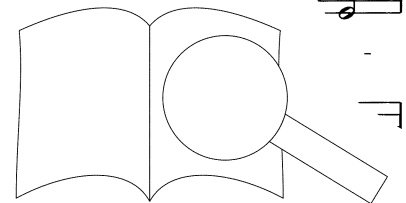
bis, mi - se - re - re no - bis, mi - se - re - re no - bis. Quo - ni - am tu

so - lus san - ctus, tu so - lus al - tis - si - mus, Je - su Chri -

so - lus san - ctus, tu so - lus al - tis - si - mus, Je - su Chri -

so - lus san - ctus, tu so - lus Do - mi - nus,

so - lus san - ctus, tu so - lus Do - mi - nus



ste. Cum San - cto Spi - ri - tu in glo - ri - a De - i Pa - tris, in

ste. Cum San - cto Spi - ri - tu in

ste. Cum San - cto Spi - ri - tu in glo - ri - a De - i Pa - tris, in

ste. Cum San - cto Spi - ri - tu in glo - ri - a De - i Pa -

- glo - ri - a De - i Pa - tris, in glo - ri -

glo - ri - a De - i Pa - tris, in Pa -

glo - ri - a De - i Pa - tris De - i Pa -

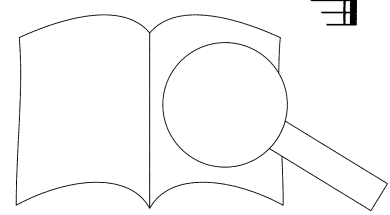
- ri - a De - i Pa -

tris. A men, a - - - - - men.

tr. - - - - - men, a - - - - - men.

- - - - - men, a - - - - -

A - men, a - - - - - [me



Credo

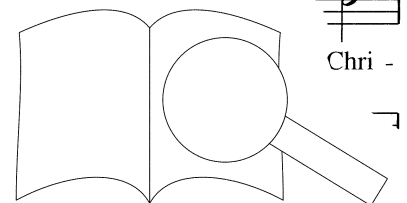
Pa - trem o - mni-po-ten - - - tem fa-cto-remcoe -
Pa - trem o-mni-po-ten - tem,Pa-trem o - mni-po- ten - tem fa - cto-remcoe -
Pa-trem o-mni-po-ten - tem, Pa - trem o-mni-po - ten - - tem coe -
Pa - trem o - mni-po-ten - tem, Pa - trem o - mni-po-ten

5

li et ter - rae, vi - si - bi - li - um o-mni-um et in - vi -
li - et ter - rae, vi - si - bi - li - um o-mni-um um.
li et ter - rae, vi - si - bi - li - um i - li - um. Et in u-numDo - mi -
li et ter - rae, vi - si - bi - um in - vi - si - bi - li - um. Et in u-numDo-mi -

9

Et ir u-numDo-mi - num, et in u-numDo-mi - num, Je - sum Chri -
num, et in u-numDo-mi - num, et in u-num Do - mi - num, Je - sum Chri -
m, et in u-numDo - mi - num,et in u -
m, et in u



stum, Fi - li - um De - i u - ni - ge - ni - tum.

stum, Fi - li - um De - i u - ni - ge - ni - tum.

stum, Fi - li - um De - i u - ni - ge - ni - tum. Et ex Pa - tre na - tum an - te

stum, Fi - li - um De - i u - ni - ge - ni - tum. Et ex Pa - tre na - tum an -

De - um de De - o, ve -

De - um de De - o, - um ve -

om - ni - a sae - cu - la. a - mi - ne, De - um ve -

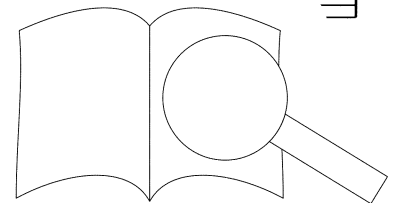
a sae - cu - la. - men de lu - mi - ne, De - um ve -

rum de De - ni - tum, non fa - ctum, con - sub - stan - tia - lem Pa -

ru - o. Ge - ni - tum, non fa - ctum, con - sub - stan - ti - a - lem

e - - ro.

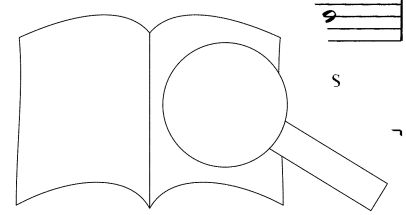
ru. de De - o ve - ro.



tri, per quem o - mni - a fa - cta sunt. Qui pro - pter nos
 Pa - tri, per quem o - mni - a fa - cta sunt. Qui pro - pter nos
 Per quem o - mni - a fa - cta sunt. Qui pro - pter nos
 Per quem o - mni - a fa - cta sunt. Qui pro -

ho - mi - nes et pro - pter, p. pter no -
 ho - mi - nes et pro - pter, et pter no -
 ho - mi - nes e. - stram sa -
 ho - mi - nes et pter no - stram sa -

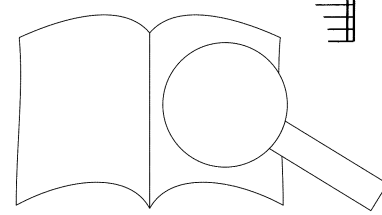
stram s. de - scen - dit, de - scen - dit de coe - lis, de - scen -
 .em de - scen - dit de coe - lis, de - scen - dit de coe - lis, de - scen - dit de
 lu - tem de - scen - dit de coe - lis, s
 lu - tem de - scen - dit de coe -



dit de coe - lis, de coe - lis. Et in - car - na - tus est de
 coe - lis, de coe - lis. Et in - car - na - tus est de
 de - scen-dit de coe - lis. Et in - car - na - tus est de
 lis, de-scen-dit de coe - lis. Et in - car - na - tus est

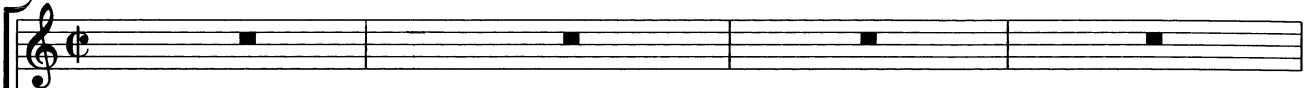
Spi - ri - tu San - cto ex - i - gi -
 Spi - ri - tu San - cto a Vir - gi -
 Spi - ri - tu San - cto a - ri - a Vir - gi -
 Spi - ri - tu San - cto ex Ma - ri - a Vir - gi -

ne mo fa - - ctus est.
 ne mo fa - - ctus est.
 et ho - mo fa - - ctus
 ne et ho - mo fa - -



51

A.



T.



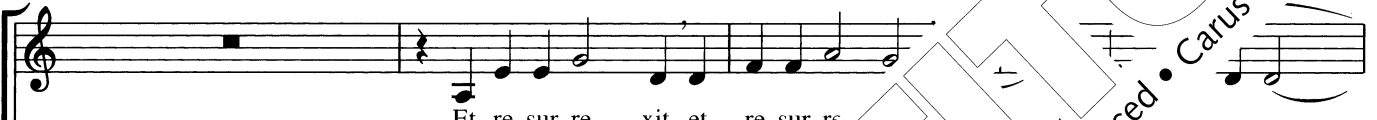
Cru - ci - fi-xus e - ti - am pro no - bis, sub pon-ti - o Pi - la - to pas - sus et

B.



Cru - ci - fi-xus e - ti-am pro no - bis, sub Pon-ti - o Pi - la - to pas - sus et-

55



Et re-sur-re - xit, et re-sur-re



se-pul - tus est. Et re-sur-re - xit, et re-su

a

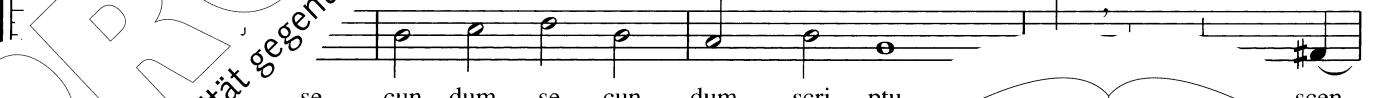


se-pul-tus est. Et re-sur - re - ter - ti - a di - - -

59

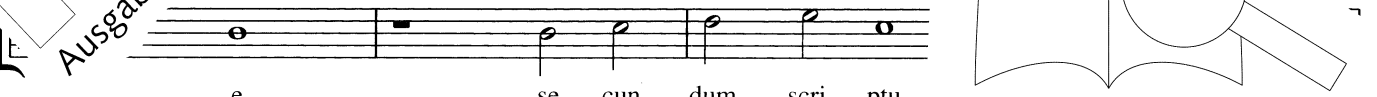


cun - dum scri - ptu - - - ras. Et a - scen -

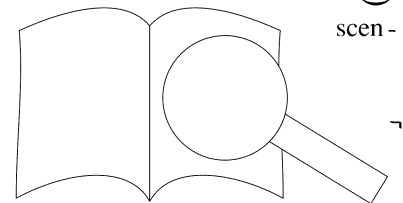


se - cun - dum, se - cun - dum scri - ptu

scen -



- - e se - cun - dum scri - ptu



dit, et a - scen - dit in coe - lum, se - det ad de - xte - ram Pa -
 - dit in coe - lum, in coe - lum, se - det ad de - xte - ram Pa -
 a - scen - dit in coe - lum, se - det ad de - xte - ram

tris. et i - te - rum ven - tu - rus est cum glo - ri - a ju - r - vos et mor - tu -
 tris. Et i - te - rum ven - tu - rus est cum glo - ri - re vi - vos et mor - tu -
 tris. Et i - te - rum ven - tu - rus - di - ca - re vi - vos et mor - tu -

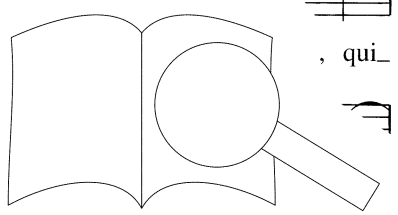
os. re - gui non e - rit fi - nis, cui - us
 re - gui non e - rit fi - nis,
 os. Cui - us re - gui non e rit fi - nis,



Et in Spi-ri-tum San-ctum Do-mi-num et vi-
 re-gni non e-rit fi-nis. Et in spi-ri-tum San-ctum Do-mi-num et vi-
 non e-rit fi-nis. Et in Spi-ri-tum San-ctum Do-mi-num et vi-
 gni non e-rit fi-nis. Et in Spi-ri-tum San-ctum Do-mi-num et vi-

vi-fi-can-tem qui ex Pa-tre Fi-li-o - que pro-ce-dit. tre et
 vi-fi-can-tem qui ex Pa-tre Fi-li-o - que Pa-tre et Fi-li-
 vi-fi-can-tem qui ex Pa-tre Fi-li-o
 vi-fi-can-tem qui ex Pa-tre - ce-dit.

Fi-li-o, Fi-li-o si-mul ad-o-ra-tur et con-glo-ri-fi-ca-tur,
 tre et Fi-li-o si-mul ad-o-ra-tur et con-glo-ri-fi-ca-tur, qui-
 re et Fi-li-o si-mul ad-o-ra-tur, qui-
 Qui cum Pa-tre et Fi-li-o si-mul ad-o-ra-tur



PROBE-PARTITUR
 Ausgabegualität gegenüber Original evtl. gemindert • Evaluation Copy - Quality may be reduced • Carus-Verlag

qui lo - cu - tus est per _____ Pro - phe - tas. Et u - nam san - ctam cat - ho - li -

- lo - cu - tus est per Pro - phe - tas. Et u - nam san - ctam ca - tho - li -

- lo - cu - tus est per Pro - phe - tas. Et u - nam san - ctam ca - tho - li -

- lo - cu - tus est per Pro - phe - tas. Et u - nam san - ct

cam, san - ctam ca - tho - li - cam, ca - tho - li - cam et a - po - sto - li - cam Ec - cle -

cam, san - ctam ca - tho - li - cam, ca - tho - li - cam et a - po - sto - li - te - or u - num ba - pti -

cam, san - ctam ca - tho - li - cam, ca - tho - li - cam et a .n. Con - fi - te - or u - num ba - pti -

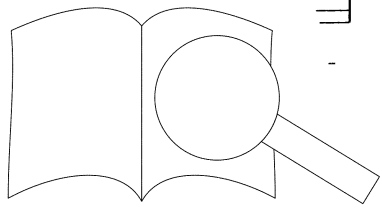
cam, san - ctam ca - tho - li - cam, ca - tho - li - cam Ec - cle - si - am. Con - fi - te - or u - num ba - pti -

sma, con - fi - te - or u - num ba - pti - sma in re - mis - si - o - nem pec - ca - to - rum. Et ex - spe -

sr - pti - sma in re - mis - si - o - nem pec - ca - to - rum. Et ex - spe -

ca - to - rum. Et ex - spe -

sm, con - fi - te - or u - num ba - pti - sma in re - mis - si - o - nem pec - ca



cto re - sur-re-cti - o - nem mor - tu - o - rum. Et vi-tam ven -

cto re - sur-re-cti - o - nem mor - tu - o - rum. Et vi - tam ven-tu -

cto re - sur-re-cti - o - nem mor - tu - o - rum. Et vi - tam ven-tu - ri, et_

cto re - sur-re-cti - o - nem mor - tu - o - rum. Et vi - tam ver

tu - ri, et vi - tam ven - tu - ri sae - cu - li - ri

ri, et vi - tam ven - tu - ri - tam ven - tu - ri

vi - tam ven - tu - ri sae vi - tam ven - tu - ri

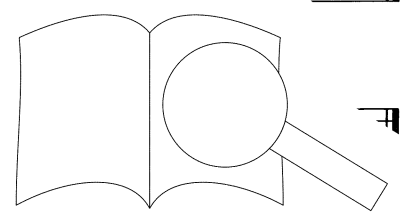
et vi - tam ven - tu - A - men,

sae - cu - men.

sae - cu - men.

ii. A - - - - -

cu - li. A - - - - -

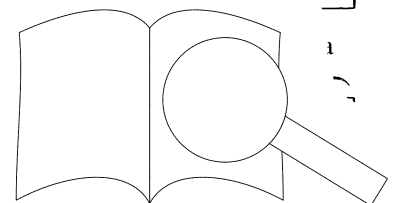


Sanctus

San - ctus. San - ctus. San - ctus. Do - mi - nus De - us Sa - ba - oth. _____
San - ctus. San - ctus. San - ctus. Do - mi - nus De - us Sa - - ba -
San - ctus. San - ctus. Do - - mi - nus De - us Sa - - ba -
San - ctus. San - ctus. Do - mi - nus De - us Sa - ba -

5
Ple - ni sunt coe - li, ple - ni sunt coe - li et ter - ra, et ter - ra glo - ri - a
oth. Ple - ni sunt coe - li, ple - ni sunt coe - li et ter - ra glo - ri - a
oth. Ple - ni sunt coe - li, ple - ni sunt coe - li et ter - ra glo - ri - a
Ple - ni sunt coe - li, ple - ni sunt coe - li et ter - ra glo - ri - a

9
- san - na in ex - cel - sis, ho - san - na in ex - cel - sis, ho - san - na in ex - cel - sis, ho -
Ho - san - na in ex - cel - sis, ho - san - na in ex - cel - sis, ho -
a. Ho - san - na in ex - cel - sis, ho - san - na in ex - cel - sis, ho -
tu - a.

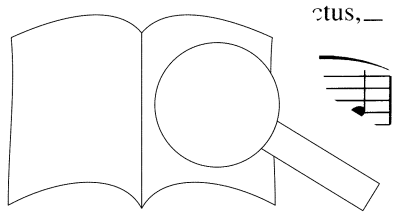


san - na in ex - cel - sis, ho - san - na in ex - cel - sis, ho - san - na
 - san - na in ex - cel - sis, ho - san - na in ex - cel - sis, ho - san - na
 in ex - cel - sis, ho - san - na in ex - cel - sis, ho - san - na in ex - cel - sis, ho - san - na
 - ex - cel - sis, ho - san - na in ex - cel - sis, ho - san - na in ex - cel - sis, ho - san - na

in ex - cel - sis, in ex - cel - sis,
 in ex - cel - sis, in ex - cel - sis,
 in ex - cel - sis, in ex - cel - sis,
 in ex - cel - sis, in ex - cel - sis,

edictus

A. di - ctus, qui ve - nit, qui ve - nit,
 T. Be - ne - di - ctus,
 Be - ne - di - ctus, qui ve - nit,



Agnus Dei

22

A - gnus De - i, qui tol - lis, qui tol - lis pec-ca - ta, pec-ca - ta mun -

A - gnus De - i, qui tol - lis, qui tol - lis pec - ca - ta, pec-ca - ta mun -

A - gnus De - i, qui tol - lis pec-ca - ta mun -

A - gnus De - i, qui tol - lis pec - ca - ta mun -

5

di, pec - ca - ta mun - di: mi - se - re - re no - bis
[do - na no - bis pa - cem, do - na no - bis pa - cem]

di, pec - ca - ta mun - di: mi - se - re - re no - bis
[do - na no - bis pa - cem, do - na no - bis pa - cem]

di, pec - ca - ta mun - di: mi - se - re - re no - bis
[do - na no - bis pa - cem, do - na no - bis pa - cem]

di, pec - ca - ta mun - di: mi - se - re - re no - bis
[do - na no - bis pa - cem, do - na no - bis pa - cem]

8

bis, mi - se - re - re no - bis, mi - se - re - re no - bis.
cem, do - na no - bis pa - cem, do - na no - bis pa - cem.]

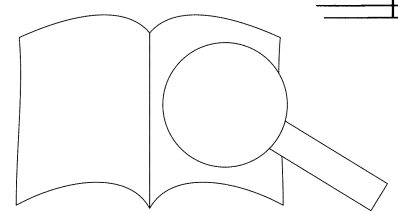
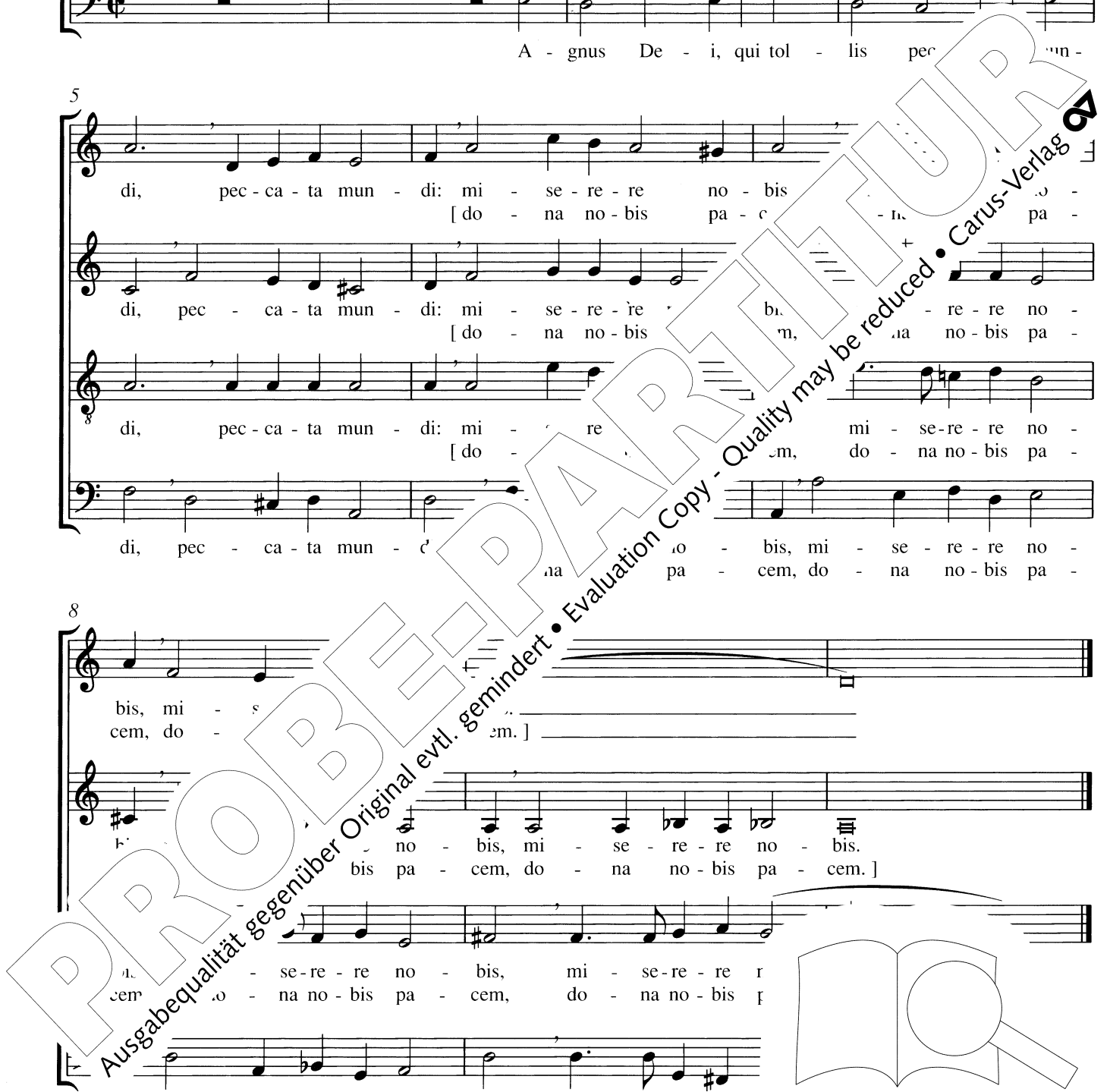
bis, mi - se - re - re no - bis, mi - se - re - re no - bis.
cem, do - na no - bis pa - cem, do - na no - bis pa - cem.]

bis, mi - se - re - re no - bis, mi - se - re - re no - bis.
cem, do - na no - bis pa - cem, do - na no - bis pa - cem.]

bis, mi - se - re - re no - bis, mi - se - re - re no - bis.
cem, do - na no - bis pa - cem, do - na no - bis pa - cem.]

22

Carus 91.907



Anhang: »Surge propera«

Jacobus Gallus (1550-1591)

Pars prima

Cantus
Sur - ge, pro - pe - ra, pro - pe - ra, pro - pe - ra, pro - pe - ra, a -

Altus
Sur - ge, pro - pe - ra, pro - pe - ra, a - mi - ca

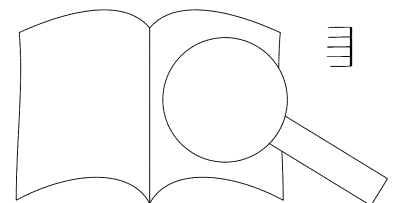
Tenor
Sur - ge, pro - pe - ra, pro - pe - ra, a - mi - -

Bassus
Sur - ge, pro - pe - ra, a -

4
mi - ca me - a et ve - ni, et ve - ni, et ve - ni, a - mi - ca me - a et ve -
me - a et ve - ni, et ve - ni, et ve - ni, a - mi - ca me -
ca, a - mi - ca me - a et ve - ni, et ve - ni, a - mi - et ve -
mi - ca me - a et ve - ni, et ve - ni, et ve - ni, ca ve - ni, et ve -

8
ni: iam hi - ems trans - - i - it et re - ces -
ni: iam hi - ems trans - i - it, it, ab - i - it et re - ces -
ni: iam hi - ems tr - ab - i - it, ab - i - it et re - ces -
ni: - i - it, im - ber ab - i - it et re - ces -

12
sit, et re - ces - sit, et re - ces - sit, flo - res
sit, et re - ces - sit, et re - ces -
re - ces - sit, et re - ces - sit, et re -
sit, et re - ces - sit, et re - ces - sit, et re - ce:

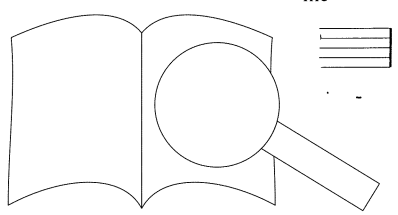


ap - pa - ru - e - runt, flo - res ap - pa - ru - e - runt in ter - ra, in ter - ra no -
 pa - ru - e - runt, flo - res ap - pa - ru - e - runt in ter - ra no - stra, in ter - ra no -
 flo - res ap - pa - ru - e - runt, ap - pa - ru - e - runt in ter - ra no -
 flo - res ap - pa - ru - e - runt in ter - ra no - stra, in ter - ra no -

stra, tem - pus pu - ta - ti - o
 stra, tem - pus pu - ta - ti - o - nis ad - ve
 stra, tem - pus pu - ta - ti - o - nis ad - ve
 stra, tem - pus pu - ta - ti - o - nis ad - ve

ve - nit, tem - pus pu - ta - ti - o - nis ad - ve - - nit.
 pus pu - ta - ti - o - nis, ter - ra ad - ve - - nit.
 tem - pus pu - ta - ti - o - nis ad - ve - - nit.
 nit, ter - ra ad - ve - - nit.

Sur - ge pro - pe - ra, a - mi - ca me - a, sur - ge, pro - pe -
 Sur - ge pro - pe - ra, a - mi - ca, a - mi - ca me -
 Sur - ge pro - pe - ra, a - mi - ca me - a, pro - pe - ra, a
 Sur - ge pro - pe - ra, a - mi - ca me - a, a - mi - ca



PROBENPARTI FÜR Carus-Verlag

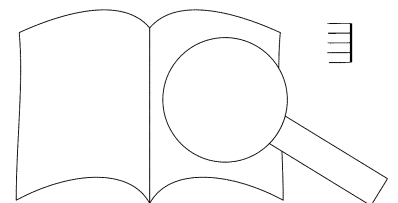
Ausgabequalität gegenüber Original evtl. gemindert • Evaluation Copy - Quality may be reduced •

ra, a - mi - ca me - a, a - mi - ca me - a, pro-pe-ra, a - mi - ca me - a, pro-pe-ra a - mi - ca me -
 a, sur - ge, pro-pe-ra, a - mi - ca me - a, pro-pe-ra, a - mi - ca me - a, pro-pe-ra, a - mi - ca me -
 ge, pro-pe-ra, a - mi - ca me - a, a - mi me - a, pro-pe-ra, a - mi - ca me - a, pro-pe-ra, a - mi - ca me -
 pro-pe-ra, a - mi - ca me - a, pro-pe-ra, a - mi - ca me - a, pro-pe-ra, a - mi - ca me -

a, spe - ci - o - sa me - a, spe - ci - o - sa me - a, spe
 a, spe - ci - o - sa me - a, spe - ci - o - sa me -
 a, spe - ci - o - sa me - a, spe - ci - o - sa me - a, spe
 a, spe - ci - o - sa me - a, spe - ci - o - sa me -

a et ve - ni, co - lum - ba me - a in fo - ra -
 a et ve - ni, co - lum - ba me - a
 a et ve - ni, co - lum - ba me - a in fo - ra -
 a et ve - ni, co - lum - ba me - a in fo - ra -

mi - ni - bus in fo - ra - mi - ni - bus pe - trae, in ca - ver -
 in fo - ra - mi - ni - bus pe -
 vi - bus pe - trae, in fo - ra - mi - ni - bus p
 mi - ni - bus pe - trae,



49

na ma - ce - ri - ae, os - - ten - de mi - hi, os - ten - de mi - hi fa - ci - em tu -
na ma - ce - ri - ae, os - ten - de mi - hi, os - ten - de mi - hi fa - ci - em tu -
na ma - ce - ri - ae, os - ten - de mi - hi, os - ten - de mi - hi fa - ci - em tu -
na ma - ce - ri - ae, os - - ten - de mi - hi, os - ten - de mi - hi fa - ci - em tu -

53

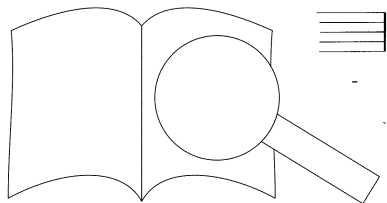
am, fa - ci - em tu - am, so - - net vox tu - a, so -
am, fa - ci - em tu - am, so - net vox tu - a, so
am, fa - ci - em tu - am, so - net vox tu - a, so -
am, fa - ci - em tu - am, so - net vox tu - a, tu - a in

57

a in au - ri - bus me - is, vox e - nim tu - a dul - cis, vox e - nim
au - ri - bus me - is, dul - cis, vox e - nim
au - ri - bus me - i - nim tu - a dul - cis, vox e - nim tu - a dul -
au - ri - bus vox e - nim tu - a dul -

61

tu - du, vox e - nim tu - a dul - cis, vox e - nim tu - a dul -
- cis, vox e - nim tu - a dul - cis, a dul -
, vox e - nim tu - a dul - cis, vox e - nim tu - a dul
vox e - nim tu - a dul - cis, vox e - nim tu - a dul



PROBENPARTITUR
Ausgabequalität gegenüber Original evtl. gemindert • Evaluation Copy - Quality may be reduced • Carus-Verlag

65

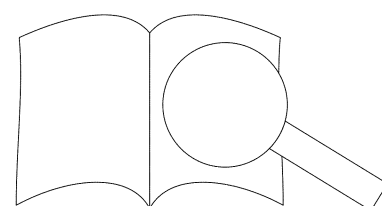
cis et fa - ci - es tu - a de - co - ra, et fa - ci - es tu - a de - co - ra.
 cis et fa - ci - es tu - a de - co - ra, et fa - ci - es tu - a de - co - ra.
 cis et fa - ci - es tu - a de - co - ra, et fa - ci - es tu - a de - co - ra.
 cis et fa - ci - es tu - a de - co - ra, et fa - ci - es tu - a de - co - ra.

Erster Teil: Steh schnell auf, meine Freundin und komm.
 Schon ist der Winter vergangen, der Regen ist vorbei und v
 Die Blumen sind aufgegangen in unserem Land.
 Die Zeit, die Bäume zu beschneiden, ist da.

Zweiter Teil: Steh schnell auf, meine Freundin, meine Schör
 Du meine Taube im Gezweig am Felsen,
 laß mich dein Gesicht sehen aus der ger
 Deine Stimme tönt mir in den Ohren,
 Deine Gestalt ist voll Anmut.

(Hohes Lied 2, 10)

PROBE-PARTITUR
 Ausgabequalität gegenüber Original evtl. gemindert • Evaluation Copy - Quality may be reduced • Carus-Verlag



Bach, Johann Sebastian		
- BACHArkaden	83.381	
- Calmus Ensemble, Lautten Compagney, W. Katschner		
- Motetten (SACD)	83.298	
- Kammerchor Stuttgart, F. Bernius		
- Solokantaten mit Emma Kirkby	83.302	
- Emma Kirkby, Freiburger Barockorchester		
- Messe in h-Moll BWV 232 (2 CDs)	83.211	
- Kammerchor Stuttgart, Barockorchester Stuttgart, F. Bernius		
- Osteroratorium · C. P. E. Bach: Danket dem Herrn · Heilig	83.212	
- Kammerchor Stuttgart, Barockorchester Stuttgart, F. Bernius		
- Vom Himmel hoch. Weihnachtliche Musik von Bach	83.233	
- Kammerchor der Frauenkirche Dresden, M. Grünert		
- Bachs Schüler. Motetten / Vocal Concert Dresden,	83.263	
- Dresdner Instrumental-Concert, P. Kopp		
Beethoven, Ludwig van		
- Missa in C / Cherubini: Sciant gentes	83.295	
- Kammerchor Stuttgart, Hofkapelle Stuttgart, F. Bernius		
Brahms, Johannes		
- Geistliche Chormusik (Carus Classics)	83.332	
- The Schütz Choir of London, R. Norrington		
- II: Weltliche Chormusik I: op. 42; op. 62; op. 92;	83.107	
- Kölner Kammerchor, P. Neumann		
- III: Liebeslieder-Walzer (Weltliche Chormusik II)	83.118	
- Kölner Kammerchor, P. Neumann		
- IV: Geistliche Chormusik. Warum ist das Licht · Motetten	83.201	
- Kammerchor Stuttgart, F. Bernius		
- V: Ein deutsches Requiem op. 45	83.200	
- Klass. Philharmonie, Kammerchor Stuttgart, F. Bernius		
Eccard, Johannes		
- Fröhlich will ich singen. Sacred and Secular Songs	83.449	
- Staats- und Domchor Berlin, Lautten Compagney, K.-U. Jirka		
- Preussische Festlieder. Sacred Songs	83.265	
- Vocal Concert Dresden, Capella de la Torre, P. Kopp		
Händel, Georg Friedrich		
- Acis und Galatea (Bearbeitung von Mendelssohn)	83.420	
- NDR Chor, FestspielOrchester Göttingen, N. McGegan		
- Alexander's Feast HWV 75 · Ode for St. Cecilia's Day HWV 76	83.424	
- Kölner Kammerchor, Collegium Cartusianum, P. Neumann		
- Israel in Egypt HWV 54 (2 SACDs)	83.423	
- Vocalensemble Rastatt, Les Favorites, H. Speck		
- Jephtha HWV 70 (3 SACDs) / Kammerchor der Frauenkirche,	83.422	
- Dresdner Barockorchester, M. Grünert		
- L'Allegro, il Penseroso ed il Moderato HWV 55	83.300	
- Kölner Kammerchor, Collegium Cartusianum, P. Neumann		
- Messiah HWV 56 (2 SACDs)	83.2	
- Kammerchor Stuttgart, Barockorchester Stuttgart, F. Bernius		
- Brockes-Passion HWV 48 (2 CDs)		
- Kölner Kammerchor, Collegium Cartusianum, P. Neumann		
- O praise the Lord. Psalms and Anthems		
- Gli Scarlattisti, Capella Principale, J. Arnold		
- Samson HWV 57 (3 SACDs)		
- NDR Chor, FestspielOrchester Göttingen, N. McGegan		
- Saul HWV 53 (3 SACDs) / Dresdner Kammerchor		
- Dresdner Barockorchester, H.-Chr. Rademann		
- Solomon HWV 67 (3 SACDs) / Winc. FestspielOrchester Göttingen, N. McGegan		
Herzogenberg, Heinrich von		
- Frühling lässt sein blaues P	83.452	
- ensemble cantissimo, M. Utz		
- Jauchzet dem Herrn. ensemble cantissimo	83.408	
- Wie schön, hier Solistenquartet	83.451	
- M. Utz		
Homilius, Gregor		
- Musik an der Dresdner Frauenkirche, R. Kreile	83.183	
- Motetten, Fritz Näf	83.260	
- Barockorchester, R. Kreile	83.261	
- "Einlein geht" (2 SACDs)		
- ad. Neue Düsseldorfer Hofmusik, F. Näf	83.262	
- acht Dresdner Frauenkirche		
- Verein Dresden,		
- Instrumental-Concert, P. Kopp	83.170	
- Se. Eine Liebe. Motetten I		
- Kammerchor Stuttgart, F. Bernius	83.210	
- Habe keine Lust an dem Herrn. Motetten II		
- sirventes berlin, S. Schuck	83.266	
- Warum toben die Heiden. Kantaten		
- Handel's Company Choir, Handel's Company, R. J. Homburg	83.267	
- Musik an der Dresdner Frauenkirche. Jubiläumsedition	83.268	
- Dresdner Kreuzchor, Dresdner Barockorchester, R. Kreile		
- Sächsisches Vocalensemble, Virtuosi Saxoniae, L. Güttler		
- Weihnachtsoratorium · Jacobi: Der Himmel steht	83.235	
- Sächsisches Vocalensemble, Virtuosi Saxoniae, L. Güttler		
Mendelssohn Bartholdy, Felix		
- Ein Sommernachtstraum. Schauspielmusik op. 21/61	83.205	
- Kammerchor Stuttgart, Barockorchester Stuttgart, F. Bernius		
- Auf Flügeln des Gesanges. Lieder	83.430	
- Hans-Jörg Mammel, Arthur Schoonderwoerd		
- Kirchenwerke (Gesamteinspielung)		
- Solisten, Kammerchor Stuttgart, F. Bernius		
- Deutsche Kammerphilharmonie Bremen, Klassische Philharmonie		
- Stuttgart, Stuttgarter Kammerorchester u.a.		
- Geistliches Chorwerk (Box mit 10 CDs)	83.020	
- Oratorien (Box mit 4 CDs)	83.021	
- Alle CDs der Gesamteinspielung sind auch als Einzel-CDs erhältlich.		
Mozart, Wolfgang Amadeus		
- Requiem (Beyer)	83.207	
- Kammerchor Stuttgart, Frieder Bernius		
- Vesperae & Litaniae (Carus Classics)	83.316	
- Estonian Philharmonic Chamber Choir, Tõnu Kalju		
- Litaniae (Carus Classics)		
- Estonian Philharmonic Chamber Choir, Tõnu Kalju		
Nicolai, Otto		
- Herr, auf dich traue ich. Psalmen		
- Kammerchor Stuttgart, F. Bernius		
- Messe in D		
- Kammerchor Consono, H. Jers		
Rheinberger, Josef Gabriel		
- Musica sacra I: Der Stern	83.111	
- Chor des Bayerischen P		
- Musica sacra II: Cant	83.113	
- Kammerchor Stuttgart		
- Musica sacra III	83.125	
- Collegium vr		
- Musica sa	83.140	
- Frankfurt		
- Musi	83.146	
- V-		
-	83.158	
-		
-	83.414	
-		
-	83.410	
-		
-	83.431	
-		
-	83.376	
-		
-	83.409	
-		
-	83.157	
-		
-	83.177	
-		
Schubert, Franz		
- Lazarus. Oratorium	83.293	
- Kammerchor Stuttgart, Hofkapelle Stuttgart, F. Bernius		
- Messe in As	83.436	
- Stuttgarter Kantorei, Kay Johannsen		
- Messe in Es · Mozart: Vesperae solennes de Confessore	83.249	
- Staatsoperchor, Staatskapelle Dresden, Sir Charles Mackerras		
- Messe in G (Carus Classics)	83.317	
- Wiener Kammerchor, Orpheus Orchester Wien, J. Prinz		
Schütz, Heinrich		
- Gesamteinspielung · Complete recording		
- Dresdner Kammerchor, H.-Chr. Rademann		
- Vol. 1: Geistliche Chor-Music 16	83.232	
- Vol. 2: Italienische Madri	83.237	
- Vol. 3: Musikalische Ey	83.238	
- Vol. 4: Zwölf geistliche	83.239	
- Vol. 5: Cantiones Sacri	83.252	
- Vol. 6: Lukaspassion &	253	
- Vol. 7: Kleine geistlich		
- Vol. 8: Psalmen David		
- Vol. 9: Auferstehungs		
Zelenka, Jan Dismas		
- Missa Dei Patris		
- Kammerchor Stuttgart, Ba.		
- Missa votiva	83.223	
- Kammerchor Stuttgart, Barockorchester Stuttgart, F. Bernius		

